

UCHWAŁA NR ...
RADY GMINY ŁĄCZNA
Z DNIA ...

w sprawie aktualizacji obszaru i granic aglomeracji Łączna

Na podstawie art. 18 ust. 2 pkt. 15 ustawy z dnia 8 marca 1990 roku o samorządzie gminnym (t.j. Dz. U. z 2022 r. poz. 7559 z późn. zm.) oraz art. 87 ust. 1 i 4 i art. 92 ustawy z dnia 20 lipca 2017 r. Prawo wodne (tj. Dz. U. z 2021 r. poz. 2233 z późn. zm.), po uzgodnieniu z Państwowym Gospodarstwem Wodnym Wody Polskie Rada Gminy Łączna uchwala, co następuje:

§ 1.

1. Wyznacza się aglomerację Łączna położoną w województwie świętokrzyskim, w powiecie skarżyskim, o równoważnej liczbie mieszkańców (RLM) 2542 z oczyszczalnią ścieków w miejscowości Kamionki, gmina Łączna.
2. Aglomeracja obejmuje miejscowości: Kamionki, Łączna, Jęgrzna, Gózd, Czerwona Górka, Osełków.

§ 2.

Opis aglomeracji stanowi załącznik nr 1 do niniejszej uchwały.

§ 3.

Obszar i granice aglomeracji wyznaczono na mapach w skali 1: 25 000, stanowiących załącznik nr 2 do niniejszej uchwały.

§ 4.

Niniejsza uchwała była poprzedzona uchwałą nr XXVI/147/2020 Rady Gminy Łączna z dnia 30 grudnia 2020 roku w sprawie wyznaczenia obszaru i granic aglomeracji Łączna, która traci moc z dniem wejścia w życie niniejszej uchwały.

§ 5.

Wykonanie uchwały powierza się Wójtowi Gminy Łączna.

§ 6.

Uchwała wchodzi w życie po upływie 14 dni od dnia ogłoszenia w Dzienniku Urzędowym Województwa Świętokrzyskiego.

Przewodniczący Rady Gminy

Uzasadnienie uchwały

Na potrzeby zidentyfikowania potrzeb w zakresie aktualizacji uporządkowania gospodarki ściekowej oraz uszeregowania ich realizacji w taki sposób, aby wywiązać się ze zobowiązań traktatowych zawartych w dyrektywie Nr 91/21/EWG z 21 maja 1991 r. dotyczącej oczyszczania ścieków komunalnych, utworzono Krajowy Program Oczyszczania Ścieków Komunalnych (KPOŚK).

KPOŚK stanowi wykaz aglomeracji, które muszą zostać wyposażone w systemy kanalizacji zbiorczej i oczyszczalnie ścieków.

Aglomeracja Łączna została utworzona uchwałą Nr XXVI/147/2020 RADY GMINY ŁĄCZNA z dnia 30 grudnia 2020 r.

W skład aglomeracji wchodzi miejscowości: Kamionki, Łączna, Jęgrzna, Gózd, Czerwona Górka, Osełków.

Aglomeracja Łączna charakteryzuje się równoważną liczbą mieszkańców (RLM) na poziomie ponad 2000 i jest wyposażona w systemy kanalizacji zbiorczej dla ścieków komunalnych. Spełnia zatem wymogi określone w art. 86 ust. 1 ustawy Prawo wodne z 20 lipca 2017 r. (Dz. U. z 2020 r. poz. 310)

Na podstawie art. 92 ustawy Prawo wodne z 20 lipca 2017 r. (Dz. U. z 2022 r., poz. 2625 z późn. zm.) przeprowadzono przegląd obszarów i granic aglomeracji Łączna, który potwierdził, iż z uwagi na planowane inwestycje, konieczne jest ponowne wyznaczenie obszaru i granic aglomeracji Łączna.

Na mocy ww. ustawy Prawo wodne z dniem 1 stycznia 2018 r. kompetencje w zakresie wyznaczania oraz zmian obszaru i granic aglomeracji przejęły samorządy gminne. W myśl art. 87 ust. 1, 2 i 3 ww. ustawy wyznaczenie aglomeracji następuje w drodze uchwały rady gminy. Jeżeli aglomeracja obejmuje tereny położone w dwóch lub więcej gminach, właściwa do wyznaczenia aglomeracji jest rada gminy o największej równoważnej liczbie mieszkańców (RLM).

Opis aglomeracji Łączna stanowi załącznik do uchwały.

Obszar i granice aglomeracji Łączna zostały przedstawione na mapie w skali 1:10 000, stanowiącej załącznik do uchwały. Skala mapy, na której oznaczono obszar i granice aglomeracji, została określona w rozporządzeniu w sprawie sposobu wyznaczania obszaru i granic aglomeracji z dnia 27 lipca 2018 r.

Zgodnie z art. 87 ust. 1 Prawa wodnego projekt uchwały został uzgodniony z Państwowym Gospodarstwem Wodnym Wody Polskie.

Mając powyższe na względzie podjęcie uchwały jest uzasadnione.

DZIAŁ I

CZĘŚĆ FORMALNA

Rozdział 1

Pojęcie aglomeracji

Aglomeracja oznacza teren, na którym zaludnienie lub działalność gospodarcza są wystarczająco skoncentrowane, aby ścieki komunalne były zbierane i przekazywane do oczyszczalni ścieków komunalnych do końcowego punktu zrzutu.

Pojęcie aglomeracji zostało wprowadzone w art. 86 ust. 3 pkt. 1 ustawy z dnia 20 lipca 2017 – Prawo wodne (Dz. U. z 2022 r., poz. 2625 z późn. zm.) - na potrzeby programowania, koordynacji i sprawozdawczości działań w zakresie odprowadzania i oczyszczania ścieków wynikających z realizacji zobowiązań Polski przyjętych w traktacie Akcesyjnym Polski do Unii Europejskiej w zakresie spełnienia postanowień dyrektywy 91/271/EWG w sprawie oczyszczania ścieków komunalnych.

Rozdział 2

Podstawa prawna

1. Dyrektywa Rady 91/271/EWG z dnia 21 maja 1991 roku, dotycząca oczyszczalni ścieków komunalnych (Drz. WE L 135 z 30.5.1991, str. 40 z późn. zm.; Dz. Urz. UE Polskie wydanie specjalne, rozdz. 15, t2, str. 26, Dz. Urz. WE L 67 z 07.03.1998, str. 29 – Dz. Urz. UE Polskie wydanie specjalne, rozdz. 15, t. 4, str. 27, Dz. Urz. UE L 284 z 31.10.2003, str. 1 – Dz. Urz. UE Polskie wydanie specjalne, rozdz. 1 t. 4, str 447, Dz. Urz. UE L 311 z 21.11.2008, str. 1 z późn. zm. I Dz. Urz. UE L 353 z 28.12.2013, str. 8).
2. Ustawa z dnia 20 lipca 2017 roku – Prawo wodne (Dz. U. z 2022 r., poz. 2625 z późn. zm).
3. KPOŚK – Krajowy Program Oczyszczania ścieków komunalnych zatwierdzony przez Radę Ministrów 16 grudnia 2003 roku, z kolejnymi aktualizacjami, zatwierdzonymi przez Radę Ministrów:
 - I aktualizacja KPOŚK z dnia 7 czerwca 2005 roku,
 - II AKPOŚK z dnia 2 marca 2010 roku,
 - III AKPOŚK z dnia 1 lutego 2011 roku,
 - IV AKPOŚK z dnia 21 kwietnia 2016 roku,
 - V AKPOŚK z dnia 31 lipca 2017 roku.
 - VI AKPOŚK z dnia 5 maja 2022 roku.

4. Rozporządzenie Ministra Gospodarki Morskiej i Żeglugi Śródlądowej z dnia 12 lipca 2019 roku w sprawie wyznaczania obszarów i granic aglomeracji (Dz. U. 2019 poz. 1311 z późn. zm.).
5. Rozporządzenie Ministra Gospodarki Morskiej i Żeglugi Śródlądowej z dnia 12 lipca 2019 w sprawie substancji szczególnie szkodliwych dla środowiska wodnego oraz warunków, jakie należy spełnić przy wprowadzeniu do wód lub ziemi ścieków, a także przy odprowadzaniu wód opadowych lub roztopowych do wód lub urządzeń wodnych (Dz. U. z 2019r., poz. 1311).
6. Ustawa z dnia 16 kwietnia 2004 r. o ochronie przyrody (Dz. U. z 2022r., poz. 916).

Rozdział 3

Cel i zakres opracowania

Krajowy Program Oczyszczania Ścieków Komunalnych (KPOŚK), został sporządzony przez Ministerstwo Środowiska, a następnie zatwierdzony przez rząd RP w dniu 16 grudnia 2003 roku. Jego utworzenie wypełniło zobowiązania Rzeczypospolitej Polskiej, przyjęte w Traktacie Akcesyjnym Polski do Unii Europejskiej, w części dotyczącej Dyrektywy 91/271/EWG w sprawie oczyszczania ścieków komunalnych.

KPOŚK określa plan inwestycyjny w dziedzinie gospodarki wodno – ściekowej, jaki musi być zrealizowany przez Polskę, aby osiągnąć wymagane efekty ekologiczne. Program ten zawiera wykaz aglomeracji oraz niezbędnych przedsięwzięć w zakresie budowy, rozbudowy i/lub modernizacji zbiorczych sieci kanalizacyjnych oraz oczyszczalni ścieków komunalnych, a także terminy ich realizacji dla wywiązania się z zobowiązań wobec Unii Europejskiej. Zaktualizowany Krajowy Program Oczyszczania Ścieków Komunalnych (VI AKPOŚK 2022) został zatwierdzony przez Radę Ministrów w dniu 5 maja 2022 roku.

Ustawa z dnia 20 lipca 2017 roku – Prawo wodne (Dz. U. z 2022 r., poz. 2625 z późn. zm) podaje definicję aglomeracji w art. 86 ust. 3 pkt. 1. Według tej definicji, aglomeracja to teren, na którym zaludnienie lub działalność gospodarcza są wystarczająco skoncentrowane, aby ścieki komunalne były zbierane i przekazywane do ścieków albo końcowego punktu zrzutu tych ścieków. W przedmiocie zapisów art. 86 ust. 1 rzeczony ustawy, aglomeracje o równoważnej liczbie mieszkańców powyżej 2 000 powinny być wyposażone w system kanalizacji zbiorczej dla ścieków komunalnych.

W Polsce stopień realizacji wdrażania dyrektywy ściekowej dokumentuje Krajowy program oczyszczania ścieków komunalnych (KPOŚK) i jego aktualizacje (AKPOŚK). Dokument ten stanowi wykaz aglomeracji, które muszą zostać wyposażone w systemy kanalizacji zbiorczej i oczyszczalnie ścieków w terminach określonych w Programie. Do chwili obecnej przeprowadzono sześć jego aktualizacji w latach: 2005, 2009, 2010, 2015, 2017 i 2022. Szóstą

aktualizację KPOŚK Rada Ministrów przyjęła w dniu 5 maja 2022 r. Zawiera ona listę zadań zaplanowanych przez samorzady do realizacji w latach 2021-2027.

Zgodnie z art. 92 ustawy 2017 r. Prawo wodne (Dz. U. z 2022 r., poz. 2625 z późn. zm), wójt, burmistrz lub prezydent miasta co 2 lata dokonuje przeglądu obszarów i granic aglomeracji wyznaczonych na podstawie art. 87 ust. 1 ww. ustawy, z uwzględnieniem kryterium ich utworzenia, o którym mowa w art. 86 ust. 1. oraz zaistniały zmian równoważnej liczby mieszkańców w aglomeracji i w razie potrzeby informuje radę gminy o konieczności zmiany obszarów i granic aglomeracji lub konieczności likwidacji (art. 87 1 cyt. ustawy wskazuje, że Aglomeracja wyznacza, w drodze uchwały będącej aktem prawa miejscowego, rada gminy).

Gmina zainteresowana wyznaczeniem, zmianą lub likwidacją aglomeracji, na podstawie art. 87 ust. 1 i ust. 4 ustawy z dnia 20 lipca 2017 roku Prawo wodne (Dz. U. z 2022 r., poz. 2625 z późn. zm), oraz art. 18 ust. 2 pkt. 15 ustawy z dnia 8 marca 1990 roku o samorządzie gminnym (Dz. U. 2022. poz. 559), przygotowuje projekt uchwały wyznaczającej, zmieniającej lub likwidującej aglomerację.

Moment wyznaczenia aglomeracji następuje po uzgodnieniach przez wójta burmistrza lub prezydenta miasta z Wodami Polskimi. W pozostałym zakresie obszarów objętych przynajmniej jedną formą ochrony przyrody, o której mowa w art. 6 formy ochrony przyrody ustawy z dnia 16 kwietnia 2004 roku o ochronie przyrody lub obszarów mających znaczenie dla Wspólnoty znajdującej się na liście, o której mowa w art. 27. Ust. 1 tej ustawy – z właściwym regionalnym dyrektorem ochrony środowiska.

Rozporządzenie Ministra Gospodarki Morskiej i Żeglugi Śródlądowej z dnia 12 lipca 2019 roku w sprawie wyznaczania obszarów i granic aglomeracji (Dz. U. 2019 poz. 1311 z późn. zm.), określa szczegółowo zasady i sposób ich wyznaczania. Zgodnie z treścią § 3 ust. 1 rzeczonego rozporządzenia propozycja treści planu aglomeracji powinna zostać przygotowana z uwzględnieniem następujących dokumentów:

1. Studium uwarunkowań i kierunków zagospodarowania przestrzennego gminy,
2. Miejscowych planów zagospodarowania przestrzennego,
3. Ramowego studium uwarunkowań i kierunków zagospodarowania przestrzennego, związku metropolitalnego,
4. Decyzji o warunkach zabudowy i zagospodarowania terenu,
5. Pozwoleń na budowę w zakresie gospodarki wodnej,
6. Zgłoszenia budowy, budowli oraz obiektów liniowych w zakresie gospodarki wodnej,
7. Wieloletnich planów rozwoju i modernizacji urządzeń wodociągowych i urządzeń kanalizacyjnych, o których mowa w art. 21 ust. 1 ustawy z dnia 7 czerwca 2001 r. o

zbiorowym zaopatrzeniu w wodę i zbiorowym odprowadzaniu ścieków (Dz. U. z 2020 r., poz. 2028 z późn. zm.),

8. Programy funkcjonalno-użytkowe, o których mowa w art. 31 ust. 2 ustawy z dnia 29 stycznia 2004 r. – Prawo zamówień publicznych (Dz. U. z 2022 r. poz. 1710 z późn. zm.).

Propozycja planu aglomeracji powinna obejmować część graficzną i opisową:

- 1) aglomeracja spełnia wymagania dyrektywy Rady 91/271/EWG z dnia 21 maja 1991 r. dotyczącej oczyszczania ścieków komunalnych, jeżeli: cały ładunek ścieków z aglomeracji jest zbierany przez system kanalizacyjny i doprowadzany do oczyszczenia,
- 2) oczyszczalnia obsługująca aglomerację jest przystosowana do usuwania 100% ładunku zanieczyszczeń powstających w aglomeracji,
- 3) wszystkie ścieki komunalne powstające w aglomeracji są doprowadzane do zbiorczego systemu kanalizacji i do oczyszczalni ścieków (tzw. kryterium przyłączenia),
- 4) zbiorczy system kanalizacyjny funkcjonuje prawidłowo oraz podłączony jest do oczyszczalni ścieków,
- 5) ścieki oczyszczone odprowadzane z każdej oczyszczalni zlokalizowanej w aglomeracji (także indywidualne systemy oczyszczania tj. przydomowe oczyszczalnie ścieków) są zgodne z wymaganiami Prawa wodnego i rozporządzenia Rozporządzenie Ministra Gospodarki Morskiej i Żeglugi Śródlądowej w sprawie substancji szczególnie szkodliwych dla środowiska wodnego oraz warunków, jakie należy spełnić przy wprowadzaniu do wód lub do ziemi ścieków, a także przy odprowadzaniu wód opadowych lub roztopowych do wód lub do urządzeń wodnych,
- 6) zastosowane inne systemy oczyszczania ścieków zapewniających ten sam poziom ochrony środowiska.

Celem niniejszego opracowania jest przygotowanie aktualizacji KPOŚK w gminie, przy wykorzystaniu aktualnie obowiązującego studium uwarunkowań i kierunków zagospodarowania przestrzennego, programów ochrony środowiska oraz miejscowych planów zagospodarowania przestrzennego.

Jednocześnie, mając na uwadze, że realizacja krajowego programu oczyszczania ścieków komunalnych dotyczy w szczególności zadań inwestycyjnych związanych z redukcją zanieczyszczeń od mieszkańców, ustalanie RLM aglomeracji, wg wytycznych Komisji Europejskiej (wytyczne do wyznaczania, zmiany lub likwidacji obszarów i granic aglomeracji opracowane

w lipcu 2019 r. przez Państwowe Gospodarstwo Wodne Wody Polskie z akceptacją Ministra Gospodarki Morskiej i Żeglugi Śródlądowej) oraz zapisów rozporządzenia Ministra Gospodarki Morskiej i Żeglugi Śródlądowej z dnia 27 lipca 2018 r. w sprawie wyznaczania obszarów i granic aglomeracji (Dz. U. z 2018 r. poz. 1586) uwzględnia:

- 1) stałych mieszkańców aglomeracji oraz osoby czasowo zameldowane - przyjmuje się 1 Mk = 1 RLM,
- 2) osoby czasowo przebywające na terenie aglomeracji (przyjmuje się liczbę zarejestrowanych miejsc noclegowych) – np. obiekty usług turystycznych, szpitale, domy opieki społecznej, hotele, internaty, więzienia - przyjmuje się 1 miejsce noclegowe = 1 RLM;
- 3) ścieki przemysłowe (pochodzące z przedsiębiorstw i/lub działalności gospodarczej, instytucji publicznych) odprowadzane do systemu zbierania lub oczyszczalni ścieków komunalnych (wyliczone z ładunku zanieczyszczeń jaki został przez nie wytworzony). RLM wyraża wielokrotność ładunku zanieczyszczeń w ściekach odprowadzanych z obiektów przemysłowych i usługowych w stosunku do jednostkowego ładunku zanieczyszczeń w ściekach z gospodarstw domowych, odprowadzanych od jednego mieszkańca/dobę.

Podsumowując, obszar i granice aglomeracji Łączna wyznaczono, zgodnie z rozporządzeniem Ministra Gospodarki Morskiej i Żeglugi Śródlądowej z dnia 27 lipca 2018 r. w sprawie wyznaczania obszarów i granic aglomeracji (Dz. U. z 2018 r. poz. 1586), uwzględniając jednocześnie zasięg istniejącej i projektowanej sieci kanalizacyjnej dla odprowadzania ścieków komunalnych oraz wytyczne związane z rozwojem przestrzennym Gminy określone w obowiązujących miejscowych planach zagospodarowania przestrzennego jak i w studiach uwarunkowań i kierunków zagospodarowania przestrzennego.

Dział II

Część opisowa

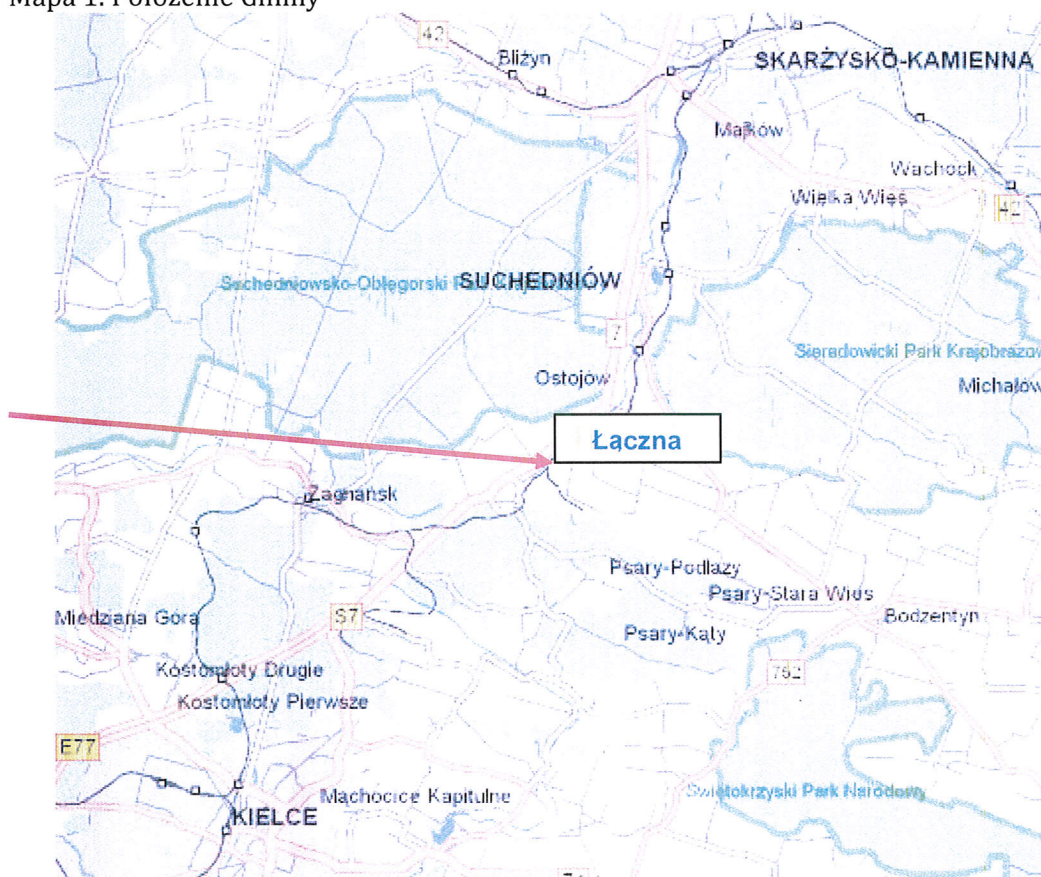
Rozdział 1

Charakterystyka gminy

Gmina Łączna położona jest w północnej części województwa świętokrzyskiego, południowej powiatu skarżyskiego i jest gminą typową wiejską o niewielkiej powierzchni (62 km²) i liczbie mieszkańców (4 851 – stan na koniec 2021 r.).

Przebiegająca przez centralną część droga ekspresowa nr 7 dzieli jej teren na dwa obszary, zachodni i bardziej zaludniony wschodni. Ze stolicy Gminy do Kielc jest 17 km, a do Skarżyska-Kamiennej - 14 km.

Mapa 1. Położenie Gminy



Gmina Łączna charakteryzuje się tym, że przez jej teren z północy na południe, przebiega droga krajowa nr 7, a wkrótce rozpocznie się budowa nowej trasy, tak by spełniała rolę drogi ekspresowej S-7. Ten szlak komunikacyjny zaliczany jest do sieci dróg międzynarodowych (E77).

Ponadto przez Gminę przebiega linia kolejowa relacji Warszawa-Kielce-Tunel rozgałęziająca się w kierunku Krakowa i Śląska. Na terenie Gminy zlokalizowana jest stacja PKP w Łącznej.

Powyższe trasy zapewniają bezpośrednie powiązania komunikacyjne z zewnętrzną siecią drogową i kolejową, ale równocześnie, ze względu na ich tranzytowy charakter stanowią barierę rozdzielającą obszar Gminy na dwie części.

Układ komunikacyjny Gminy pozwala na dogodne połączenia z Kielcami i Skarżyskiem-Kamienną, jednak gorzej jest w przypadku połączenia z miejscowościami położonymi w Górach Świętokrzyskich, czy zlokalizowanymi w samej Gminie. Brak jest połączeń komunikacji publicznej wewnątrz Gminy (jedynie na trasie drogi krajowej).

W granicach gminy oraz poza jej obrębem znaczne tereny objęte są obszarami źródliskowymi, które obejmują górne odcinki rzek i cieków biorących swój początek w obrębie wzniesień. Obszary te stanowią węzeł hydrograficzny regionu i mają duże znaczenie dla retencji i ochrony zasobów wód powierzchniowych. W tym rejonie winna obowiązywać bezwzględna ochrona wód powierzchniowych (czystości i zasobów).

Wymagane jest przestrzeganie następujących nakazów, zakazów i ograniczeń:

- uporządkowanie gospodarki wodno-ściekowej poprzez jednoczesne realizowanie i objęcie systemem zbiorczych wodociągów i kanalizacji sanitarnej całego obszaru gminy,
- przestrzeganie wszystkich uwarunkowań dotyczących stref ochronnych ujęć wód powierzchniowych,
- bieżąca renowacja istniejących i budowa nowych zbiorników wodnych,
- likwidacja w obrębie dolin wszystkich "dzikich wysypisk odpadów komunalnych,
- zakaz wylewania nieczystości z szamb w miejscach przypadkowych,
- zakaz lokalizacji zakładów wodochłonnych i uciążliwych dla czystości wód,
- ograniczenie stosowania chemicznych środków ochrony roślin i nawozów mineralnych na terenach dolinnych, płytko występujących wód gruntowych i użytków rolnych o większych spadkach w kierunku dolin rzecznych,
- w terenach, na których brak jest gminnej sieci kanalizacji sanitarnej ustala się gromadzenie ścieków sanitarny w szczelnych zbiornikach opróżnianych okresowo wozami asenizacyjnymi i ich wywożenie do gminnej oczyszczalni ścieków lub oczyszczanie w przydomowych oczyszczalniach ścieków jeżeli warunki gruntowo - wodne spełniać będą stosowne wymagania.

W celu częściowego uregulowania stosunków wodnych w obrębie dorzecza Kamionki w ramach "Programu małej retencji województwa świętokrzyskiego" wybudowano powierzchniowy zbiornik wodny na rzece Jaślanej w rejonie wsi Zalezianka. Zbiornik "Jaśle", charakteryzuje się następującymi parametrami:

- powierzchnia zalewu: max 12 ha, min. 2,5 ha
- objętość: max. 40 miln m³, min. 0,05 miln m³
- rzędna piętrzenia: max. 317,6 m npm., min. 313,0 m npm.

Miejscowości na terenie gminy zaopatrywane są w wodę z ujęć podziemnych zlokalizowanych na obszarze Gminy w Czerwonej Górcie, Zaleziance i Klonowie. Wyjątkiem jest miejscowość Podłazie, która zaopatrywana jest z wodociągu istniejącego w miejscowości Krzyżka w gm. Suchedniów. Eksploatowane ujęcia znajdują się w dobrym stanie technicznym i ich wydajności pokrywają potrzeby odbiorców na obszarach zasilania poszczególnych systemów wodociągowych. Gmina jest zwodociągowana prawie w 100%.

Ujęcia wody posiadają wydzielone strefy bezpośredniej ochrony sanitarnej.

Aglomeracja korzysta z usług oczyszczalni ścieków, która oddana do użytku została w styczniu 2005 r. w m. Krzemionki. Jest to oczyszczalnia mechaniczna, biologiczna o wydajności 150 m³/dobę (obecnie – docelowo 450 m³/dobę), która pozwoli w przyszłości na obsługę mieszkańców w 10 miejscowościach na terenie Gminy. Istnieje potrzeba zbudowania jeszcze dwóch małych oczyszczalni dla 3 miejscowości: Klonów, Zaskale i Zagórze.

Na terenie Gminy nie istnieje zorganizowany system odprowadzania i oczyszczania wód opadowych. Wody opadowe spływają powierzchniowo i rowami przydrożnymi do istniejących cieków powierzchniowych.

Obszar gminy Łączna położony jest w zlewniach rzek: Kamienna, Jaślana i Psarka.

Obszar gminy według regionalizacji hydrogeologicznej kraju położony jest w obrębie wydzielonych trzech Głównych Zbiorników Wód Podziemnych (GZWP) w kraju, wymagających szczególnej ochrony. Są to następujące zbiorniki:

1) GZWP nr 414 Zagnańsk, obejmujący zasięgiem zachodnią część (bardzo niewielki fragment obszaru gminy Łączna) obszaru gminy, położony w obrębie skał triasu dolnego i środkowego. Zasoby dyspozycyjne całego zbiornika oszacowano na 48000 nf/dobę, a moduł zasobowy na 1,86 l/s na 1 km². W obrębie obszaru gminy zasoby dyspozycyjne wynoszą 17,7 m³/h, tj. 425 m³/dobę.

2) GZWP nr 415 - Górna Kamienna, położony w obrębie triasu dolnego i środkowego, obejmujący środkową i północną część obszaru gminy. Według opracowania dokumentacji hydrogeologicznej

dla ustanowienia stref ochronnych zbiornika, zatwierdzonej decyzją MOŚ,ZNiL nr Gokdh/BJ/489-6079/98 z dnia 1 października 1998 r. jego zasoby dyspozycyjne oszacowano na 24,5 m³/dobę), przy module zasobowym wynoszącym 1,02 l/s na 1 km². Zasoby dyspozycyjne w obrębie obszaru gminy wynoszą 121 m³/h tj. 1453 m³/d,

3) GZWP nr 419 - Bodzentyn, częściowo obejmujący wschodnią część obszaru gminy, usytuowany w obrębie paleozoicznych wapieni i dolomitów dewonu środkowego i górnego. Według opracowanej dokumentacji hydrogeologicznej zbiornika, zatwierdzonej decyzją MOŚ.ZNiL nr KDH 1/013/6075/97 z dnia 6 października 1997 r., jego zasoby dyspozycyjne przyjęto na 364 m³/h (8736 m³/dobę), a moduł zasobowy wynosi 4,08 m³/h na 1 km². Ogólne zasoby tego zbiornika w obrębie gminy wynoszą 4,5 m³/h tj. 108 m³/dobę.

Wszystkie wymienione główne zbiorniki wód podziemnych mają charakter otwarty z uwagi na słabą izolację skał nadkładu od wpływów z powierzchni terenu. Z tych względów należy objąć je szczególną ochroną.

Zgodnie z decyzjami MOŚZNiL dotyczącymi Głównych Zbiorników Wód Podziemnych, w celu niedopuszczenia do pogorszenia dobrej jakości wód podziemnych i poprawy jakości wód powierzchniowych, na ich obszarach proponuje się wprowadzić następujące zakazy i nakazy:

a) zakazuje się:

- lokalizacji inwestycji mogących pogorszyć stan środowiska, a wśród nich:

- wysypisk i wylewisk,
- składowisk materiałów niebezpiecznych,
- dużych baz paliw płynnych i obiektów ich przeładunku,
- dużych ferm hodowlanych,
- dużych zakładów przemysłowych,
- wprowadzania ścieków nieoczyszczonych do rzek i cieków zasilających;
- wydobywania kopalin na dużą skalę w obrębie zbiorników z prowadzonym odwodnieniem górotworu;
- przeprowadzania rurociągów transportujących substancje ropopochodne;
- budowy autostrad i dróg ekspresowych;

b) nakazuje się:

- stosować nawozy i środki ochrony roślin najwyższej jakości o właściwym okresie rozpadu jego składników;
- ustanowić strefy ochronne dla ujęć;
- wykonać oceny oddziaływania na środowisko dla obiektów uciążliwych dla środowiska,

- wykonać inwestycje proekologiczne na terenie Kopalni i Zakładu PCC Silicium (stacja paliw, lokomotywownia, oczyszczalnia ścieków);
- stosować utylizację ścieków z gospodarstw domowych;
- rozbudowywać sieć kanalizacji sanitarnej, budować tylko szamba szczelne oraz przydomowe oczyszczalnie ścieków jedynie do czasu budowy sieci kanalizacji sanitarnej oraz wyjątkowo na terenach, gdzie z przyczyn ekonomicznych i ukształtowania terenu nie ma możliwości podłączenia do sieci kanalizacji sanitarnej.

Ujęcia wód podziemnych

Obecnie wody podziemne dla celów komunalnych gminy ujmowane są z GZWP - Górna Kamienna w miejscowościach:

- 1) Czerwona Górka, ujęcie o wydajności 93 m³/h, przy depresji 33 m. Według pozwolenia wodnoprawnego OS.1.6210/290/95 z dnia 04.01.1996 r. ważnego do 2015r. pobór wody przedstawia się następująco: = 1213 = 1532 = 93,0
- 2) Zalezianka, ujęcie o wydajności 50,8 m³/h, przy depresji 6,0 m (studnia nr 1), m³/d, m³/d, m³/d,
- 3) Klonów, ujęcie o wydajności 20 m³/h, przy depresji 4,8 m (studnie nr 6 i 7). Pobór przedstawia się następująco: Q_{max.dobowe} = 98,26 m³/d, Q_{max.godz.} = 7,93 m³/h,
- 4) ujęcie wód podziemnych dla potrzeb osiedla domków jednorodzinnych, zlokalizowane na działce nr 5/22 w miejscowości Jęgrzna o wydajności poniżej 50 m³/h, dla którego obowiązuje decyzja Starosty Skarżyskiego z dnia 1 kwietnia 2015 r. znak: GL.6531.1.2015.
- 5) Krzyżka gm. Suchedniów.

Wszystkie czynne ujęcia (poza ujęciem w Jęgrznej) posiadają strefy ochrony bezpośredniej (ogrodzone). Natomiast ujęcia te nie posiadają ustanowionych stref ochrony pośredniej.

Rozdział 2

Podstawowe informacje na temat aglomeracji

1. Nazwa aglomeracji: Łączna
2. Wielkość RLM aglomeracji zgodnie z obowiązującą Uchwałą nr XLII/738/14 Sejmiku Świętokrzyskiego zamieszczoną w Dz.U. Woj. Świętokrzyskiego z dnia 28 kwietnia 2014 r.
3. Wielkość RLM wyznaczonej: 2542
4. Gmina wiodąca w aglomeracji: gmina wiejska Łączna
5. Gminy w aglomeracji: j.w. gmina wiejska Łączna

6. Wykaz nazw miast i/lub miejscowości w aglomeracji, zgodnie załącznikiem graficznym: Kamionki, Łączna, Jęgrzna, Gózd, Czerwona Górka, Osełków.
7. Wykaz nazw miejscowości dołączonych do obszaru aglomeracji: Kamionki, Łączna, Jęgrzna, Gózd, Czerwona Górka, Osełków.
8. Nazwa miejscowości, w której zlokalizowana jest oczyszczalnia ścieków: Kamionki.

W 2021 r. Gmina Łączna podpisała umowę na **Rozbudowę oczyszczalni ścieków wraz z modernizacją części osadowej w Kamionkach w systemie „zaprojektuj i wybuduj”**.

Rozbudowa i modernizacja istniejącej oczyszczalni była konieczna ze względu na niską wydajność oraz zły stan techniczny urządzeń ciągu technologicznego.

Projekt przyniesie zyski całej społeczności, pozwoli na wprowadzenie nowych rozwiązań i technologii oraz rozbudowę kanalizacji w gminie. W ramach inwestycji przewiduje się zwiększenie przepustowości średniodobowej oczyszczalni z obecnych 270m³/d do 840m³/d. Dostęp do tego typu infrastruktury warunkuje wyższy poziom i jakość działania oraz podniesie na stałe standard życia naszych mieszkańców. Inwestycja przyczyni się do poprawy wizerunku gminy jako rozwojowej i przyjaznej środowisku.

Głównym celem projektu było uporządkowanie gospodarki wodno-ściekowej na terenie Gminy Łączna. Pozytywnym efektem realizacji projektu jest obniżenie zanieczyszczenia środowiska na terenie gminy Łączna, redukcja ilości odprowadzanych do środowiska zanieczyszczeń i ogólnie poprawa stanu zdrowia mieszkańców.

Rozdział 3

Adres wnioskodawcy (gminy wiodącej w aglomeracji)

Miejscowość: Łączna	Ulica, nr: Czerwona Górka 1B 26 - 140 Łączna
Gmina: Łączna (gmina wiejska)	Powiat: skarżyski
Województwo: świętokrzyskie	
Telefon: 41-254-89-60	Fax: 41-254-89-77
e-mail: urząd@laczna.pl	

Rozdział 4

Dokumenty stanowiące podstawę do wyznaczenia aglomeracji

Lp.	Wyszczególnienie	Nie	Tak
1.	Miejscowy plan zagospodarowania przestrzennego		x
2.	Studium uwarunkowań i kierunków zagospodarowania przestrzennego gminy		x
3.	Decyzje o ustaleniu lokalizacji inwestycji celu publicznego	x	
4.	Wieloletnie plany rozwoju i modernizacji urządzeń wodociągowych i kanalizacyjnych	x	
	Inne:		

1. Strategia rozwoju gminy Łączna 2007 – 2020.
2. Zmiana Miejscowego Planu Zagospodarowania Przestrzennego gminy Łączna – Uchwała XXII/107/2016 z dnia 25 lipca 2016 Rady Gminy Łączna
3. Zmiana Miejscowego Planu Zagospodarowania Przestrzennego gminy Łączna – Uchwała XLVII/237/2018 z 8 sierpnia 2018 Rady Gminy Łączna

Rozdział 5

Dane demograficzne

Według danych zamieszczonych na stronie GUS za rok 2021, gminę Łączna zamieszkuje 4 851. Powierzchnia gminy Łączna wynosi 61,7 % wskaźnik gęstości zaludnienia wynosi 84 osoby na km².

Rozdział 6

Opis systemu zbierania ścieków komunalnych w obrębie aglomeracji

Informacja o długości i rodzaju istniejącej sieci kanalizacyjnej lub planowanej do budowy sieci kanalizacyjnej, liczbie stałych mieszkańców aglomeracji, liczbie osób czasowo przebywających w aglomeracji oraz przemyśle obsługiwanych przez istniejącą sieć kanalizacyjną lub planowaną do budowy sieć kanalizacyjną oraz oczyszczalnię ścieków, a także wskaźnikach koncentracji.

Tabela. 1. Sieć istniejąca

Lp.	Kanalizacja istniejąca	Dł. Istniejącej sieci kanalizacyjnej (km)	Liczba osób korzystających z istniejącej kanalizacji			Uwagi
			Mieszkańcy	Osoby czasowo przebywające na terenie aglomeracji	Sumaryczna liczba osób	
1	Sanitarna grawitacyjna	23,1	2473	-	2473	-
2	Sanitarna tłoczna	2,4				
3	Ogólnospławna grawitacyjna	-				
4	Ogólnospławna tłoczna	-				
Razem		25,5	2473	-	2473	-

Ogólna liczba mieszkańców korzystających z istniejącej sieci kanalizacyjnej wynosi 2473, z czego 7 mieszkańców posiada zbiorniki bezodpływowe, z których ścieki są odbierane, a 33 mieszkańców korzysta z przydomowych oczyszczalni ścieków.

W 2021 roku do sieci podłączono 14 nowych użytkowników.

Sieć, na której wykonanie zostały pozyskane środki finansowe – nie dotyczy

Sieć planowana do realizacji:

Gmina Łączna nie planuje budowy sieci kanalizacyjnej na terenie aglomeracji.

Rozdział 7

Opis gospodarki ściekowej w aglomeracji

Informacje na temat oczyszczalni ścieków:

Na terenie aglomeracji funkcjonuje jedna oczyszczalnia ścieków o przepustowości 191 m³/d, zlokalizowana w miejscowości Kamionki, do której dopływają ścieki z terenu aglomeracji.

Ilość ścieków komunalnych powstających na terenie aglomeracji – ok. 200 m³/d.

Ilość ścieków komunalnych wytworzonych w aglomeracji w 2021 roku - 88,1 tys. m³/rok.

Wartość wskaźników zanieczyszczeń ścieków surowych.

Wskaźnik	Wartość	Uwagi
BZT ₅	316 mgO ₂ /l	

ChZT	704 mgO ₂ /l	
Zawiesina ogólna	293 mg/l	
Fosforan ogólny		
Azot ogólny		

Wartość wskaźników lub % redukcji zanieczyszczeń ścieków oczyszczonych

Wskaźnik	Wartość (średnioroczna z pomiarów)	Uwagi
BZT ₅	33 mgO ₂ /l	
ChZT	94 mgO ₂ /l	
Zawiesina ogólna	29 mg/l	
Fosforan ogólny		
Azot ogólny		

Oczyszczalnia ścieków zlokalizowana w miejscowości Kamionki spełnia wymagania oczyszczania ścieków – wynikające z Rozporządzenia Ministra Gospodarki Morskiej i Żeglugi Śródlądowej z dnia 12 lipca 2019 w sprawie substancji szczególnie dla środowiska wodnego oraz warunków, jakie należy spełnić przy wprowadzeniu do wód lub do ziemi ścieków, a także przy odprowadzaniu wód opadowych lub roztopowych do wód lub urządzeń wodnych (Dz.U. 2019 poz. 1311). Obiekt spełnia również wymagania dyrektywy 91/271/EWG w zakresie jakości ścieków oczyszczonych.

Przepustowość istniejącej oczyszczalni ścieków komunalnych (wg pozwolenia wodnoprawnego):

Pozwolenie wodno-prawne na odprowadzanie ścieków z oczyszczalni do środowiska (data, znak, oznaczenie, termin ważności decyzji):

Decyzja z dnia 01.06.2017 r. znak: OS.II.6341.20.2017 wydana przez Starostę Skarżyskiego, termin ważności: 31.05.2027 r.

Przepustowość średnia: 300 m³/d

Przepustowość maksymalna: 390 m³/d

Przepustowość maksymalna roczna: 390 m³/d.

Odbiornik ścieków oczyszczonych zgodnie z pozwoleniem wodno-prawnym: rzeka Kamionka w km. 14+950. Współrzędne geograficzne wylotu: N: N 50°59'47,6", E:20°47'58.8"

Sucha masa osadów ściekowych powstających na oczyszczalni ścieków: 67 Mg s.m./rok

Metoda przeróbki osadów ściekowych na terenie oczyszczalni: CAO.H.

Metoda unieszkodliwiania /odzysku osadów ściekowych: przekazane firmie zewnętrznej do produkcji kompostu.

Na terenie aglomeracji nie występują ścieki przemysłowe. Brak jest zakładów podłączonych do sieci.

Podstawowe informacje na temat zamierzeń inwestycyjnych z zakresu budowy, rozbudowy lub modernizacji oczyszczalni:

Na terenie aglomeracji Łączna nie jest planowana budowa nowej oczyszczalni ścieków. Planuje się rozbudowę i modernizację części osadowej istniejącej oczyszczalni ścieków do przepustowości 810 m³/d i wydajności RLM – 5432 – 5432 w związku z planowaną budową sieci kanalizacyjnych poza aglomeracją.

Nie jest planowane podłączenie zakładów do systemu kanalizacji zbiorczej.

Ilość ścieków powstających na terenie aglomeracji nieobjętych systemem kanalizacji zbiorczej, gdzie zastosowano systemy indywidualne albo planuje się zastosowanie systemów indywidualnych lub innych rozwiązań zapewniających taki sam poziom ochrony środowiska jak w przypadku systemów kanalizacji zbiorczej:

1 tys. m³/rok od 45 RLM

Procent skanalizowania w aglomeracji wynosi 98,23%.

Aglomeracja spełnia wymagania Dyrektywy 91/271/EWG:

- 1) bez mała cały ładunek organiczny (określony w RLM) z Aglomeracji zbierany jest przez system kanalizacyjny i doprowadzany do oczyszczenia (posesje niepodłączone do kanalizacji mają obowiązek gromadzenia ścieków w szczelnych zbiornikach bezodpływowych i deponowania nieczystości płynnych na punktach zlewnych zlokalizowanych na kanalizacji.
- 2) **wydajność oczyszczalni zapewnia możliwość przyjęcia wszystkich ścieków z terenu Aglomeracji** (oczyszczane jest prawie 100% ilości ścieków powstałych w Aglomeracji. Z nieruchomości nie podłączonych do kanalizacji ścieki są dowożone wozami asenizacyjnym do oczyszczalni ścieków lub oczyszczane w indywidualnych systemach). Wielkość aglomeracji wnioskowana do aktualizacji to **RLM=2 542**; przewidywane średnie obciążenie oczyszczalni w [m³/d]: **270**. Projektowana przepustowość układu, zgodnie

z dokumentacją projektową, wedle której w 2021 roku zrealizowano rozbudowę i modernizację opisywanego obiektu: 840 [m³/d].

- 3) przepustowość i obciążenie instalacji oczyszczalni jest wystarczająca dla przejęcia ścieków zbieranych z innych rejonów (spoza aglomeracji);
- 4) instalacja oczyszczalni w Kamionkach jest zdolna i **zapewnia oczyszczanie ścieków do poziomu określonego dla RLM aglomeracji** tj. w zakresie dla RLM aglomeracji od 2 000 do 9 999. Wartości substancji zanieczyszczających są i będą poniżej dopuszczalnych stężeń określonych załącznikach do rozporządzenia Ministra Gospodarki Morskiej i Żeglugi Śródlądowej z dnia 12 lipca 2019 r. w sprawie substancji szczególnie szkodliwych dla środowiska wodnego oraz warunków, jakie należy spełnić przy wprowadzaniu do wód lub do ziemi ścieków, a także przy odprowadzaniu wód opadowych lub roztopowych do wód lub do urządzeń wodnych (Dz. U. z 2019 r., poz. 1311);
- 5) stopień skanalizowania Aglomeracji (redukcji ładunku pochodzącego od mieszkańców i przemysłu) w perspektywie do 2027 r., to znaczy do zakończenia kolejnego cyklu opracowania planów gospodarowania wodami (wyłącznie działania planowane do zakończenia do 2027 r.) **gwarantuje 99% poziom obsługi**. Proces podłączania do sieci gminnej nieruchomości nie jest możliwy do przewidzenia, założono objęcie siecią gminną wszystkich mieszkańców w Aglomeracji, którzy mają taką możliwość, ale realizacja tego obowiązku przez poszczególnych mieszkańców może ulec wydłużeniu w czasie i zajdzie konieczność przymuszenia do tej powinności poprzez np. wydanie na podstawie ustawy o utrzymaniu czystości i porządku w gminie decyzji administracyjnej, nakazującej przyłączenie nieruchomości do sieci kanalizacyjnej. Pozostała, znikoma liczba ludności aglomeracji będzie korzystała z indywidualnych systemów oczyszczania ścieków i zbiorników bezodpływowych.

Rozdział 8

Informacje o strefach ochronnych ujęć wody, występujących na obszarze aglomeracji, obejmujących tereny ochrony bezpośredniej i tereny ochrony pośredniej zawierające oznaczenie aktu prawa miejscowego lub decyzje ustanawiające te strefy oraz zakazy, nakazy i ograniczenia obowiązujące na tych terenach

Na terenie aglomeracji Łączna nie znajdują się strefy ochronne zawierające oznaczenie aktu prawa miejscowego.

Rozdział 9

Informacje o obszarach ochronnych zbiorników wód śródlądowych, występujących na obszarze aglomeracji, zawierające oznaczenie aktu prawa miejscowego ustanawiającego te obszary oraz zakazy, nakazy i ograniczenia obowiązujące na tych obszarach

W obszarze aglomeracji brak jest zbiorników wód śródlądowych.

Aglomeracja znajduje się na obszarze GZWP 415 Górna Kamienna.

Rozdział 10

Informacje o formach przyrody występujących na obszarze aglomeracji, zawierające nazwę formy ochrony przyrody oraz wskazanie aktu prawnego uznającego określony obszar za formę ochrony przyrody

Na terenie aglomeracji Łączna nie znajdują się formy ochrony przyrody, o których mowa w art. 6 ustawy z dnia 16 kwietnia 2004 r.

Rozdział 11

Poprawność wykonania części graficznej

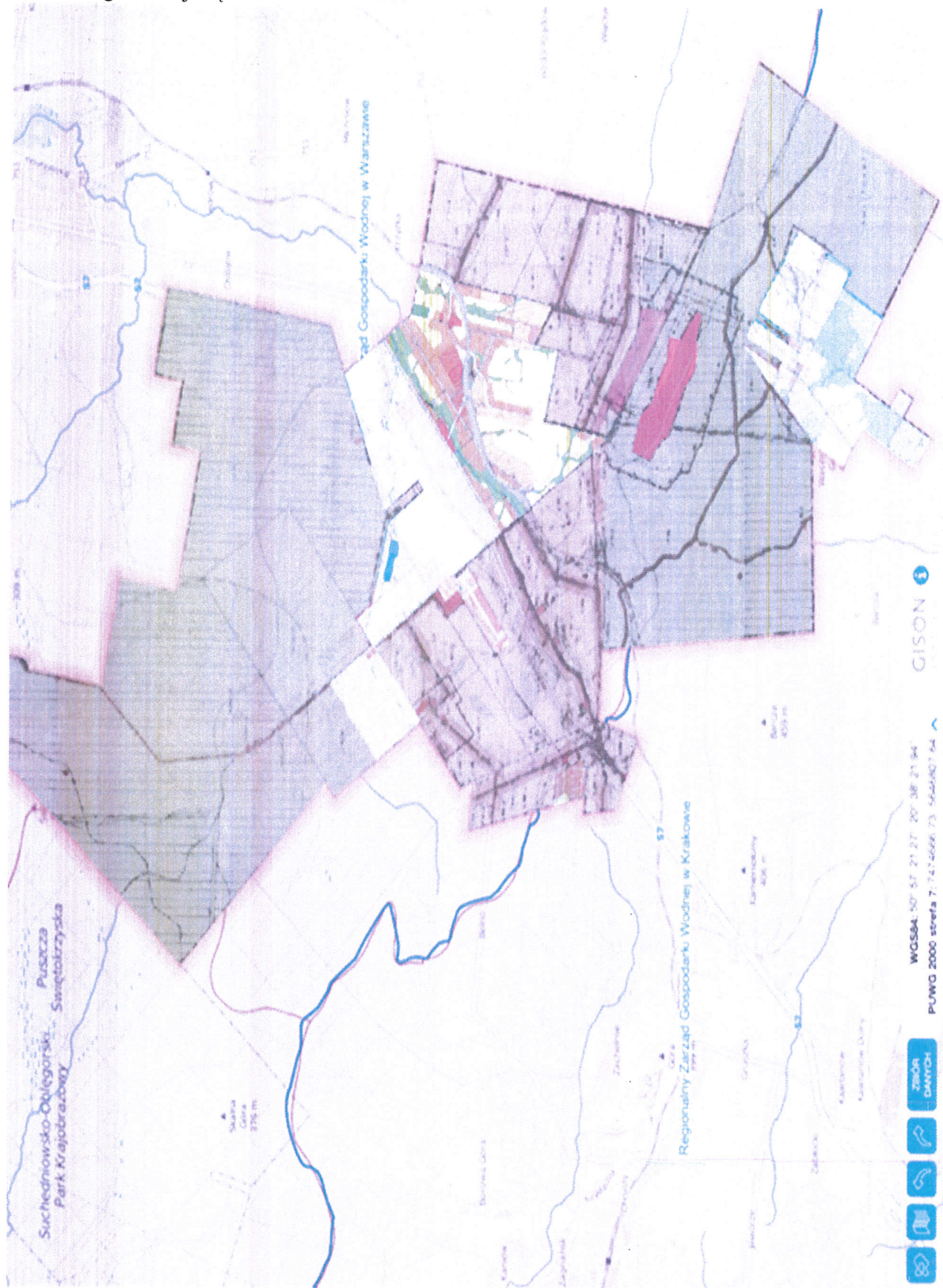
Lp.	Wyszczególnienie	Nie	Tak	Nie dotyczy
1.	Część graficzna została wykonana na mapie topograficznej w skali 1:10000, a w przypadku jej braku – w skali 1:25000		x	
2.	Oznaczono granice obszaru aglomeracji		x	
3.	Oznaczono znajdujące się na terenie aglomeracji oczyszczalnie ścieków komunalnych do których odprowadzane są ścieki komunalne		x	
4.	Oznaczono granice administracyjne ujęć wody obejmujących tereny ochrony bezpośredniej i tereny ochrony pośredniej			x
5.	Oznaczono granice obszarów chronionych zbiorników wód śródlądowych			x
6.	Oznaczono granice terenów objętych formami przyrody w rozumieniu ustawy z dnia 16			x

	kwietnia 2004 roku o ochronie przyrody lub obszarów, mających znaczenie dla wspólnoty, znajdującego się na liście, o której mowa w art. 27 ust. 1 tej ustawy.			
7.	Określono skalę planu w formie liczbowej i liniowej		x	
8.	Część graficzna została podpisana przez osobę upoważnioną do reprezentowania gminy		x	

Zaznaczenie jednej odpowiedzi „NIE” świadczy o niewłaściwym wykonaniu załącznika graficznego, do wniosku o wyznaczenie obszaru i granic aglomeracji. Tak wykonany dokument – mapa nie może być podstawą do pozytywnego rozpatrzenia wniosku. Odpowiedzi „Nie”, „Nie dotyczy” mogą wystąpić jedynie w wierszach nr 5, 6 i 7.

Załącznik Nr 2 do uchwały Nr

Granice Aglomeracji Łączna – skala 1:25 000



GISON

WGS84 50° 57' 21.27" 20° 38' 21.84"
PUWG 2000 sfera 7: 747-6696 73 5656307 64

zbiór danych

zbiór danych

zbiór danych

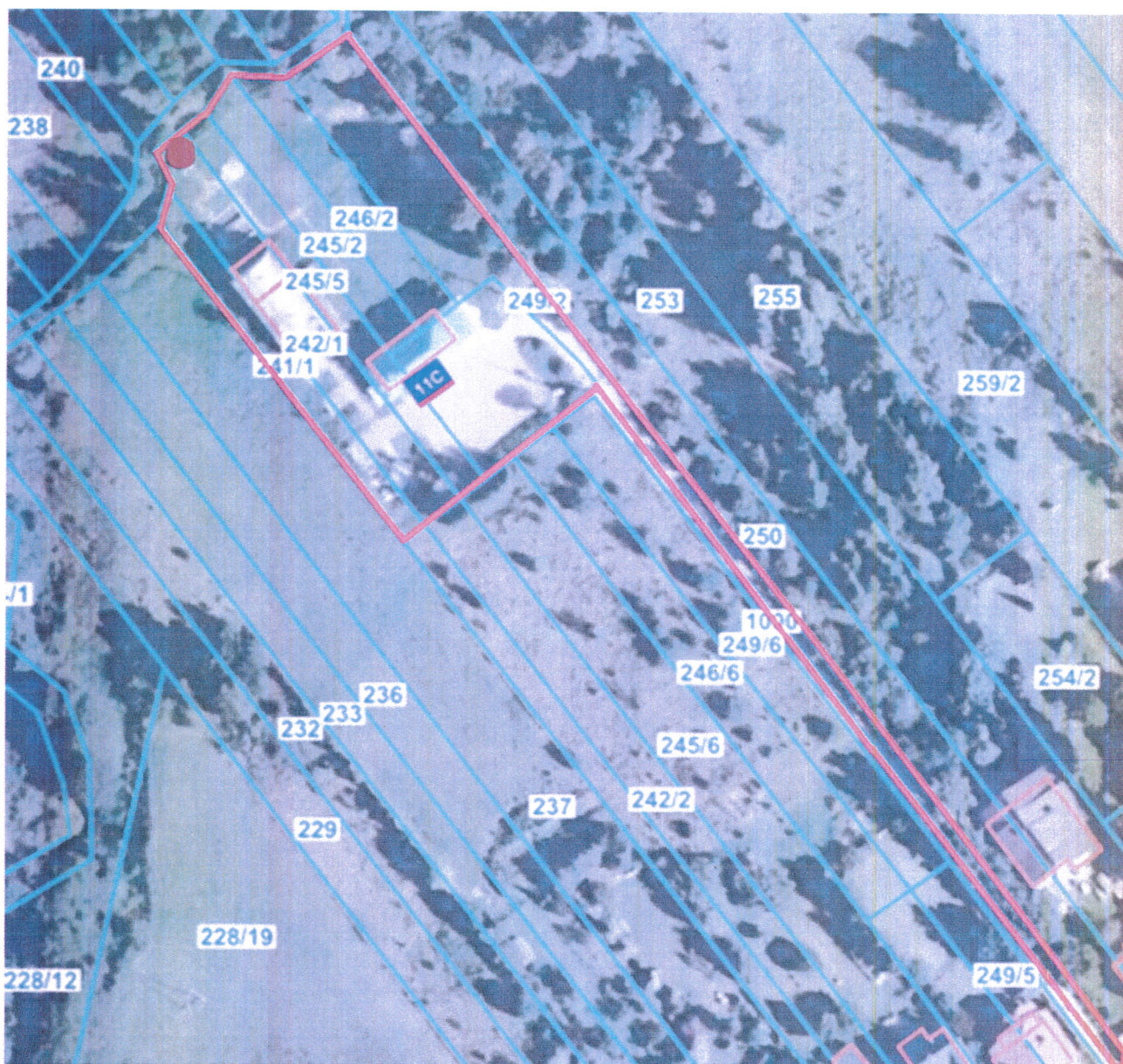
zbiór danych

zbiór danych



DANYCH
(<https://listplanow.gison.pl>)

Obszar oczyszczalni ścieków

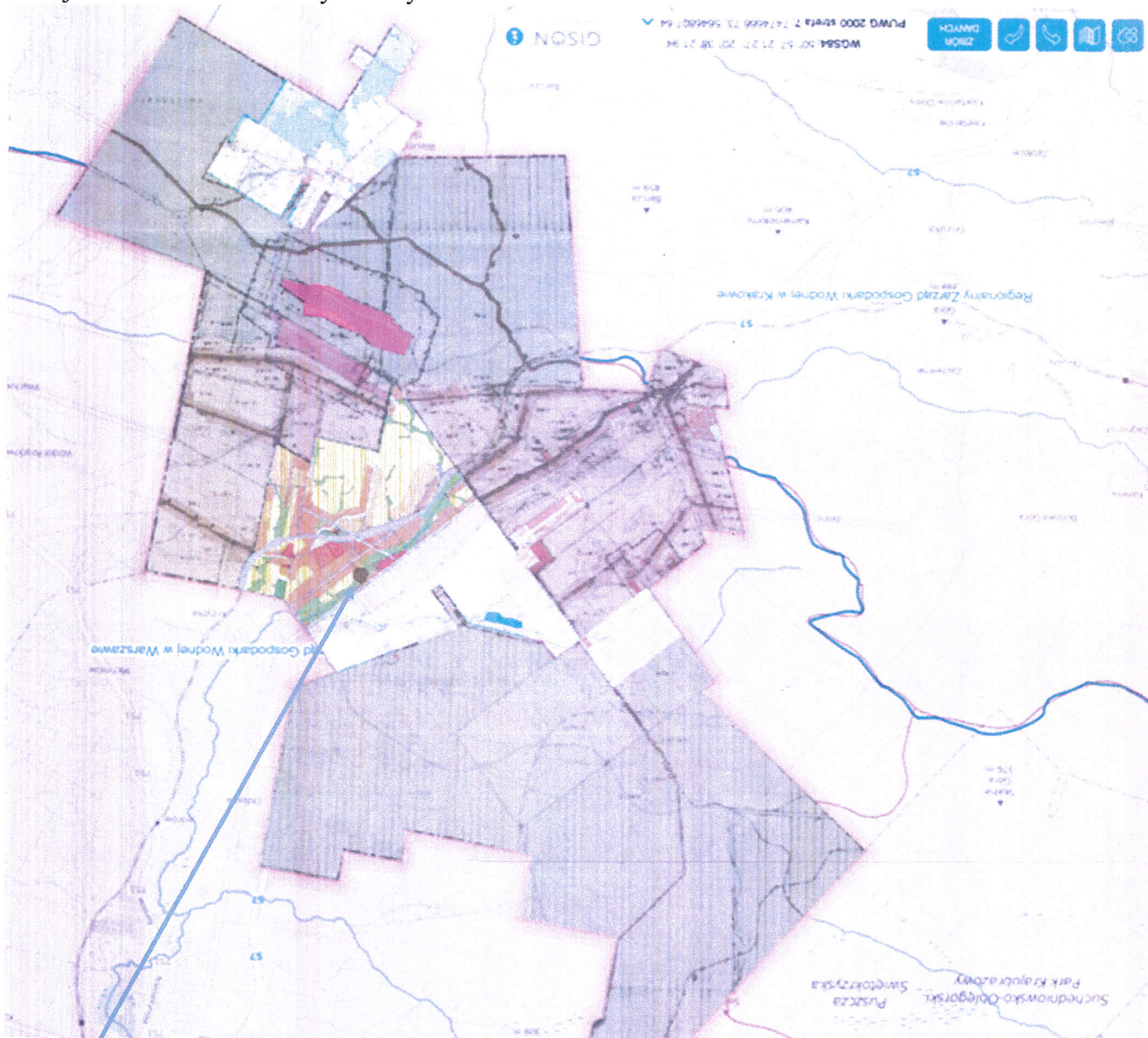


Legenda

— Granice oczyszczalni ścieków

● Miejsce zrzutu ścieków oczyszczonych

Miejsce zrzutu ścieków oczyszczonych



Legenda



Miejsce zrzutu ścieków oczyszczonych