

# Program Rewitalizacji dla Gminy Łączna na lata 2016-2023



Diagnoza czynników i zjawisk kryzysowych

Maj-Czerwiec 2016



*Diagnoza zjawisk kryzysowych - element  
Programu Rewitalizacji dla Gminy Łączna na lata 2016-2023*



Unia Europejska  
Europejskie Fundusze  
Strukturalne i Inwestycyjne



Program Rewitalizacji dla Gminy Łączna na lata 2016-2023 został opracowany w ramach projektu dofinansowanego w ramach Programu Operacyjnego Pomoc Techniczna.

Opracowano na podstawie Wytycznych Ministra Infrastruktury i Rozwoju w zakresie rewitalizacji w programach operacyjnych na lata 2014-2020 (MiiR/H 2014-2020/20(01)/07/2015

Dokument przygotowany przez

**GRACZKOWSKI DOTACJE Sp. z o.o.**

przy wsparciu Zespołu ds. rewitalizacji powołanego Zarządzeniem Wójta nr 19/2016 z dnia 4 maja 2016r. w składzie:

1. Anna Kopeć – przewodnicząca Zespołu,
2. Marcin Moćko – sekretarz Zespołu,
3. Krzysztof Pastuszka – członek Zespołu,
4. Joanna Mazurek – członek Zespołu.



## **Diagnoza czynników i zjawisk kryzysowych wraz z opisem skali i charakteru potrzeb rewitalizacyjnych**

W niniejszej diagnozie pojawią się liczne terminy specjalistyczne, np. związane z polityką społeczną, wymagające zdefiniowania. W ramach procesu rewitalizacji w Gminie Łączna przyjmuje się, że wymienione poniżej terminy będą używane w opisanym znaczeniu.

**BEZDOMNOŚĆ** - to kryzysowy stan egzystencji osoby nieposiadającej faktycznego miejsca zamieszkania.

**BEZROBOCIE** - polega na tym, że osoba zdolna do pracy, aktywnie poszukująca jej i faktycznie gotowa do jej podjęcia nie znajduje zatrudnienia. Bezrobocie rejestrowane natomiast, to formalny stan wpisania kogoś do rejestru prowadzonego przez Powiatowy Urząd Pracy.

**NIEPEŁNOSPRAWNOŚĆ** - Według Europejskiego Forum Niepełnosprawności osobą niepełnosprawną jest jednostka w pełni swoich praw, znajdująca się w sytuacji upośledzającej ją na skutek barier środowiskowych, ekonomicznych i społecznych, których z powodu występujących u niej uszkodzeń nie może przezwyciężyć w taki sposób, jak inni ludzie.

**INTEGRACJA SPOŁECZNA** - Z punktu widzenia jednostki, proces jej włączania społecznego, przełamania jej wykluczenia. Z punktu widzenia społeczeństwa – proces budowania spójności społecznej.

**KAPITAŁ SPOŁECZNY** - termin z pogranicza ekonomii i socjologii, oznaczający kapitał (jako element procesu produkcji i życia w zorganizowanym społeczeństwie), którego wartość opiera się na wzajemnych relacjach społecznych i zaufaniu jednostek, które dzięki niemu mogą osiągać więcej korzyści (z ekonomicznego i społecznego punktu widzenia)

**MARGINALIZACJA** - wykluczenie z udziału w życiu społecznym jednostek, grup społecznych lub w ujęciu globalnym społeczeństw w stosunku do ich otoczenia społecznego. Wykluczenie społeczne może odnosić się do procesu wykluczania jednostek i grup albo do stanu wykluczenia.

Wykluczenie jest rozumiane jako niemożliwość bycia uczestnikiem ważnych społecznie aspektów życia społecznego, jak gospodarcze, polityczne czy kulturowe. Skutkiem marginalizacji (procesu) jest wykluczenie społeczne (stan).

**OBZAR ZDEGRADOWANY** - Obszar gminy znajdujący się w stanie kryzysowym z powodu koncentracji negatywnych zjawisk społecznych, w szczególności bezrobocia, ubóstwa, przestępczości, niskiego poziomu edukacji lub kapitału społecznego, a także niewystarczającego poziomu uczestnictwa w życiu publicznym i kulturalnym, w przypadku występowania na nim ponadto, co najmniej jednego z następujących negatywnych zjawisk:

Gospodarczych – w szczególności niskiego stopnia przedsiębiorczości, słabej kondycji lokalnych przedsiębiorstw lub

Środowiskowych – w szczególności przekroczenia standardów, jakości środowiska, obecności odpadów stwarzających zagrożenie dla życia, zdrowia ludzi lub stanu środowiska, lub

Przestrzenno- funkcjonalnych – w szczególności niewystarczającego wyposażenia w infrastrukturę techniczną i społeczną lub jej złego stanu technicznego, braku dostępu do podstawowych usług lub ich niskiej, jakości, niedostosowania rozwiązań urbanistycznych do zmieniających się funkcji obszaru, niskiego poziomu obsługi komunikacyjnej, niedoboru lub niskiej, jakości terenów publicznych, lub

Technicznych – w szczególności degradacji stanu technicznego obiektów budowlanych, w tym o przeznaczeniu mieszkaniowym, oraz niefunkcjonowaniu rozwiązań technicznych umożliwiających



*Diagnoza zjawisk kryzysowych - element  
Programu Rewitalizacji dla Gminy Łączna na lata 2016-2023*

efektywne korzystanie z obiektów budowlanych, w szczególności w zakresie energooszczędności i ochrony środowiska.

Obszar zdegradowany może być podzielony na podobszary, w tym podobszary nieposiadające ze sobą wspólnych granic, pod warunkiem stwierdzenia na każdym z podobszarów występowania koncentracji negatywnych zjawisk społecznych oraz gospodarczych, środowiskowych, przestrzenno-funkcjonalnych lub technicznych<sup>1</sup>.

**OBSZAR REWITALIZACJI**- obszar obejmujący całość lub część obszaru zdegradowanego, cechującego się szczególną koncentracją negatywnych zjawisk. Obszar rewitalizacji nie może być większy niż **20% powierzchni gminy** oraz zamieszkały przez więcej niż **30% mieszkańców gminy**.

**REWITALIZACJA** - to proces wyprowadzania ze stanu kryzysowego obszarów zdegradowanych, prowadzony w sposób kompleksowy, poprzez zintegrowane działania na rzecz lokalnej społeczności, przestrzeni i gospodarki, skoncentrowane terytorialnie, prowadzone przez interesariuszy rewitalizacji

\*\*\*\*\*

W niniejszej diagnozie jako obszary zdegradowane traktuje się sołectwa, w których zidentyfikowano zjawiska kryzysowe w sferze społecznej oraz przynajmniej jednej ze sfer: gospodarczej, środowiskowej, przestrzenno-funkcjonalnej lub technicznej. Poniżej prezentujemy analizę ilościowo-jakościową, która ma na celu identyfikację czynników i zjawisk kryzysowych.

Wyznaczając obszary zdegradowane brano pod uwagę następujące 30 wskaźników:

Tabela 1 Wykaz wskaźników wziętych pod uwagę przy wyznaczaniu obszarów zdegradowanych

L.p.	Wskaźnik	Źródło danych
<b>Problemy w sferze społecznej</b>		
1	1 Liczba osób korzystających z pomocy GOPS w latach 2013-2015	GOPS Łączna
2	2 Liczba dzieci i młodzieży korzystająca z dożywiania w latach 2014-2015	GOPS Łączna
3	3 Liczba osób korzystająca z zasiłków stałych, okresowych i celowych w latach 2014-2015	GOPS Łączna
4	4 Liczba osób korzystająca z zasiłków z powodu bezrobocia w latach 2014-2015	GOPS Łączna
5	5 Liczba osób korzystająca z zasiłków z powodu ubóstwa w latach 2014-2015	GOPS Łączna
6	6 Liczba osób korzystająca z zasiłków z powodu niepełnosprawności w latach 2014-2015	GOPS Łączna
7	7 Liczba osób korzystająca z zasiłków z powodu długotrwałej lub ciężkiej choroby w latach 2014-2015	GOPS Łączna
8	8 Liczba osób korzystająca z zasiłków z powodu bezradności w sprawach opiekuńczo-wychowawczych w latach 2014-2015	GOPS Łączna
9	9 Liczba osób korzystająca z zasiłków z powodu alkoholizmu w latach 2014-2015	GOPS Łączna
10	10 Liczba sołectw najbardziej zagrożone przestępczością na terenie gminy Łączna w latach 2013-2015	Komisariatu Policji w Suchedniowie
11	11 Liczba sołectw, w których nastąpił największy spadek liczby mieszkańców	Urząd Gminy w Łącznej
12	12 Liczba sołectw, w których procentowy udział mieszkańców do	Urząd Gminy w

<sup>1</sup> Ustawa z dnia 9 października 2015r. o rewitalizacji



*Diagnoza zjawisk kryzysowych - element  
Programu Rewitalizacji dla Gminy Łączna na lata 2016-2023*

	25 roku życia jest mniejszy niż średnia dla gminy	Łącznej
13	13 Liczba sołectw, w których procentowy udział mieszkańców powyżej 61 lat i więcej jest większa niż średnia dla całej gminy	Urząd Gminy w Łącznej
14	14 Liczba bezrobotnych w latach 2013-2015	PUP w Skarżysku-Kamiennej
15	Wskaźnik 15 Liczba sołectw, w których swą siedzibę ma najmniej organizacji pozarządowych	Urząd Gminy w Łącznej
16	Wskaźnik 16: Liczba sołectw, w których była najniższa frekwencja wyborcza	Państwowej Komisja Wyborczej
<b>Problemy w sferze środowiskowej</b>		
17	1 Liczba kilogramów azbestu pozostająca do utylizacji	Program usuwania wyrobów zawierających azbest z terenu gminy Łączna na lata 2015-2032
18	2 Liczba sołectw na terenie, których występują obszary chronione	Geoserwis
19	3 Liczba sołectw na terenie, których występują pomniki przyrody	Regionalna Dyrekcja Ochrony Środowiska
<b>Problemy w sferze gospodarczej</b>		
20	1 Liczba sołectw, w których liczba zarejestrowanych firm w Centralnej ewidencji i informacji o działalności gospodarczej (CEiDG) jest poniżej średniej	CEiDG
21	2 Liczba sołectw, w których brak jest obiektów noclegowo-gastronomicznych	Urząd Gminy w Łącznej
<b>Problemy w sferze technicznej</b>		
22	1 Liczba sołectw, w których istnieje potrzeba budowy lub modernizacji infrastruktury szkolnej	Urząd Gminy w Łącznej
23	2 Liczba sołectw, w których istnieje potrzeba budowy lub adaptacji/doposażenia infrastruktury zdrowotnej	Urząd Gminy w Łącznej
24	3 Liczba sołectw, w których istnieje potrzeba budowy lub modernizacji/doposażenia infrastruktury społecznej (świetlice wiejskie)	Urząd Gminy w Łącznej
<b>Problemy w sferze funkcjonalno-przestrzennej</b>		
25	1 Potrzeba zagospodarowania ładunku przestrzennego w centrum sołectwa	Urząd Gminy w Łącznej
26	2 Liczba sołectw, w których brak jest lub jest tylko częściowo wykonana kanalizacja	Urząd Gminy w Łącznej
27	3 Liczba sołectw, w których istnieje potrzeba modernizacji lub budowy infrastruktury drogowej	Urząd Gminy w Łącznej
28	4 Liczba sołectw, w których potrzeba modernizacji boiska	Urząd Gminy w Łącznej
29	5 Liczba sołectw na terenie, których znajdują się zabytki nieruchome wpisane do Gminnej Ewidencji Zabytków Gminy Łączna:	Urząd Gminy w Łącznej
30	6 Liczba sołectw na terenie, których znajdują się miejsca pamięci	Urząd Gminy w Łącznej

Źródło: opracowanie własne



*Diagnoza zjawisk kryzysowych - element  
Programu Rewitalizacji dla Gminy Łączna na lata 2016-2023*

**Analiza ilościowa problemów w sferze społecznej**

Analizując problemy społeczne wzięto pod uwagę przede wszystkim dane z Ośrodka Pomocy Społecznej oraz Policji. Poniższa tabela prezentuje ogólną liczbę rodzin i osób korzystających z pomocy GOPS w latach 2013-2015.

Tabela 2: Liczba rodzin i osób korzystających z pomocy GOPS w latach 2013-2015

Wyszczególnienie	2013		2014		2015	
	Liczba rodzin	Liczba osób	Liczba osób	Liczba rodzin	Liczba rodzin	Liczba osób
Bezrobocie	181	572	531	169	172	488
Ubóstwo	78	201	59	19	18	96
Niepełnosprawność	58	147	153	61	57	132
Długotrwała lub ciężka choroba	87	240	230	84	77	195
Przemoc	0	0	45	10	22	154
Bezradność w sprawach opiekuńczo-wychowawczych w tym: rodziny niepełne, rodziny wielodzietne	19	90	89	20	24	105
Trudności po opuszczeniu zakładów karnych	1	1	1	1	3	6
Alkoholizm	9	21	275	43	55	236
Sytuacja kryzysowa	3	5	2	1	31	107
Zdarzenie losowe	2	11	17	6	1	8

Źródło: Dane z Gminnego Ośrodka Pomocy Społecznej w Łącznej, maj 2016

**Wskaźnik 1: Liczba osób korzystających z pomocy GOPS**

Metodologia: wzięto pod uwagę, że łącznie w ciągu 2 lat skorzystało z zasiłków GOPS 2751 osób (osoby w poszczególnych latach mogły się powtarzać). Licząc średnią dla sołectwa podzielono 2751 /13 sołectw, co dało w zaokrągleniu jako średnia dla sołectwa 211 osób. Sołectwa gdzie ta liczba była większa niż średnia dla sołectwa zaznaczono kolorem.

Tabela 3 Liczba rodzin i osób korzystających z pomocy GOPS w latach 2014-2015 w podziale na sołectwa

Sołectwo	2014		2015		Razem liczba osób w latach 2014-2015
	Liczba rodzin	Liczba osób	Liczba rodzin	Liczba osób	
	Czerwona Górk	15	60	22	
Gózd	28	112	22	99	261
Jęgrzna	24	77	32	99	232
Kamionki	22	70	20	62	174
Klonów	20	64	19	59	162
<b>Łączna</b>	<b>48</b>	<b>139</b>	<b>45</b>	<b>140</b>	<b>372</b>



*Diagnoza zjawisk kryzysowych - element  
Programu Rewitalizacji dla Gminy Łączna na lata 2016-2023*

<b>Osełków</b>	24	60	38	88	210
<b>Podłazie</b>	31	99	28	87	245
<b>Podzagnańszcze</b>	24	77	10	77	188
<b>Występa</b>	13	42	14	38	107
<b>Zagórze</b>	27	86	34	105	252
<b>Zalezianka</b>	26	83	30	93	232
<b>Zaskale</b>	19	61	18	56	154
	321	1030	332	1068	2751

Źródło: Dane z Gminnego Ośrodka Pomocy Społecznej w Łącznej, maj 2016

6 sołectw jest powyżej średniej tj.: Gózd, Jęgrzna, Łączna, Podłazie, Zagórze i Zalezianka. I to w tych sołectwach najwięcej osób korzysta ze wsparcia Ośrodka Pomocy Społecznej.

**Wskaźnik 2: Liczba dzieci i młodzieży korzystająca z dożywiania w latach 2013-2015**

Metodologia: wzięto pod uwagę, że łącznie w ciągu 2 lat 317 dzieci i młodzieży skorzystało z dożywiania (osoby w poszczególnych latach mogły się powtarzać). Licząc średnią dla sołectwa podzielono 317 /13 sołectw, co dało w zaokrągleniu jako średnia dla sołectwa 24 osoby. Sołectwa gdzie ta liczba była większa niż średnia dla sołectwa zaznaczono kolorem.

Tabela 4 Liczba dzieci i młodzieży korzystająca z dożywiania w latach 2014-2015 z podziałem na sołectwa

<b>Sołectwo</b>	<b>2014</b>	<b>2015</b>	<b>Razem</b>
Czerwona Górka	20	14	34
Gózd	16	11	27
Jęgrzna	12	11	23
Kamionki	14	9	23
Klonów	14	11	25
Łączna	14	12	26
Osełków	21	9	30
Podłazie	14	8	22
Podzagnańszcze	10	11	21
Występa	6	6	12
Zagórze	16	15	31
Zalezianka	17	14	31
Zaskale	9	3	12
Razem	183	134	317

Źródło: Dane z Gminnego Ośrodka Pomocy Społecznej w Łącznej, maj 2016

To dzieci i młodzież z 5 niżej wymienionych sołectw korzystała najczęściej z dożywiania:

- Czerwona Górka
- Gózd
- Łączna
- Osełków
- Zagórze
- Zalezianka



*Diagnoza zjawisk kryzysowych - element  
Programu Rewitalizacji dla Gminy Łączna na lata 2016-2023*

**Wskaźnik 3 Liczba osób korzystająca z zasiłków stałych, okresowych, celowych w latach 2014-2015**

Metodologia: wzięto pod uwagę, że łącznie w ciągu 2 lat 505 świadczeniobiorcom przyznano zasiłki stałe, okresowe i celowe (osoby w poszczególnych latach mogły się powtarzać). Licząc średnią dla sołectwa podzielono 505 /13 sołectw, co dało w zaokrągleniu 38 osób. Sołectwa gdzie ta liczba była większa niż średnia dla sołectwa zaznaczono kolorem.

Tabela 5 Liczba osób korzystająca z zasiłków stałych, okresowych, celowych w poszczególnych sołectwach Gminy Łączna

	2014			2015			Razem lata 2014- 2015
	Zasiłek						
	Stały	Okresowy	Celowy	Stały	Okresowy	Celowy	
<b>Czerwona Górk</b>	2	4	2	2	7	6	23
<b>Gózd</b>	6	8	8	5	11	8	46
<b>Jęgrzna</b>	3	7	7	3	15	11	46
<b>Kamionki</b>	2	16	3	2	11	6	40
<b>Klonów</b>	2	8	7	2	6	9	34
<b>Łączna</b>	6	24	15	4	16	20	85
<b>Osełków</b>	5	6	7	5	7	8	38
<b>Podłazie</b>	2	15	6	2	10	11	46
<b>Podzagnańszcze</b>	2	8	7	3	6	6	32
<b>Występa</b>	1	4	3	1	3	4	16
<b>Zagórze</b>	1	8	7	3	16	7	42
<b>Zalezianka</b>	4	9	4	3	13	6	39
<b>Zaskale</b>	2	3	3	1	4	5	18
<b>Razem</b>	38	120	79	36	125	107	505

Źródło: Dane z Gminnego Ośrodka Pomocy Społecznej w Łącznej, maj 2016

8 sołectw: Gózd, Jęgrzna, Kamionki, Łączna, Osełków, Podłazie, Zagórze i Zalezianka jest powyżej średniej w zakresie liczby osób korzystających z zasiłków: stałych, okresowych i celowych.

**Wskaźnik 4 Liczba osób korzystająca z zasiłków z powodu bezrobocia w latach 2014-2015**

Metodologia: wzięto pod uwagę, że łącznie w ciągu 2 lat 303 osoby skorzystało z zasiłku z powodu bezrobocia (osoby w poszczególnych latach mogły się powtarzać). Licząc średnią dla sołectwa podzielono 303/13 sołectw, co dało w zaokrągleniu jako średnia dla sołectwa 23 osoby. W związku z tym w tabeli poniżej zaznaczono 8 sołectw, w których liczba osób korzystających z zasiłków GOPS z tytułu bezrobocia jest największa.

Tabela 6 Liczba osób korzystająca z zasiłków z powodu bezrobocia w latach 2014-2015

Sołectwo	2014	2015	Razem
<b>Czerwona Górk</b>	4	8	12
<b>Gózd</b>	13	14	27
<b>Jęgrzna</b>	11	12	23
<b>Kamionki</b>	16	13	29





*Diagnoza zjawisk kryzysowych - element  
Programu Rewitalizacji dla Gminy Łączna na lata 2016-2023*

<b>Klonów</b>	14	10	24
<b>Łączna</b>	9	27	36
<b>Osełków</b>	12	13	25
<b>Podłазie</b>	22	16	38
<b>Podzagnańskie</b>	13	12	25
<b>Występa</b>	5	4	9
<b>Zagórze</b>	4	23	27
<b>Zalezianka</b>	13	15	28
<b>Zaskale</b>	8	5	13
<b>Razem</b>	136	167	303

Źródło: Dane z Gminnego Ośrodka Pomocy Społecznej w Łącznej, maj 2016

**Wskaźnik 5 Liczba osób korzystająca z zasiłków z powodu ubóstwa w latach 2014-2015**

Metodologia: wzięto pod uwagę, że łącznie w ciągu 2 lat 40 osób skorzystało z zasiłku z powodu ubóstwa (osoby w poszczególnych latach mogły się powtarzać). Licząc średnią dla sołectwa podzielono 40/13 sołectw, co dało w zaokrągleniu jako średnia dla sołectwa 3 osoby. Sołectwa gdzie ta liczba była większa niż średnia dla sołectwa zaznaczono kolorem.

Tabela 7 Liczba osób korzystająca z zasiłków z powodu ubóstwa w latach 2014-2015

Sołectwo	2014	2015	Razem
<b>Czerwona Górka</b>	2	2	4
<b>Gózd</b>	2	2	4
<b>Jęgrzna</b>	1	1	2
<b>Kamionki</b>	2	1	3
<b>Klonów</b>	1	1	2
<b>Łączna</b>	2	2	4
<b>Osełków</b>	3	6	9
<b>Podłазie</b>	2	2	4
<b>Podzagnańskie</b>	1	1	2
<b>Występa</b>	1	1	2
<b>Zagórze</b>	1	1	2
<b>Zalezianka</b>	1	1	2
<b>Zaskale</b>	-	-	0
<b>Razem</b>	19	21	40

Źródło: Dane z Gminnego Ośrodka Pomocy Społecznej w Łącznej, maj 2016

W 5 sołectwach liczba osób korzystających z zasiłków z tytułu ubóstwa przekroczyła średnią:

- Czerwona Górka
- Gózd
- Łączna
- Osełków
- Podłазie

**Wskaźnik 6 Liczba osób korzystająca z zasiłków z powodu niepełnosprawności w latach 2014-2015**

Metodologia: wzięto pod uwagę, że łącznie w ciągu 2 lat 117 osób skorzystało z zasiłku z powodu niepełnosprawności (osoby w poszczególnych latach mogły się powtarzać). Licząc średnią dla



*Diagnoza zjawisk kryzysowych - element  
Programu Rewitalizacji dla Gminy Łączna na lata 2016-2023*

sołectwa podzielono 117/13 sołectw, co dało w zaokrągleniu jako średnia dla sołectwa 9 osób. Niżej zaznaczone 6 sołectw jest powyżej średniej (Gózd, Jęgrzna, Kamionki, Łączna, Osełków, Zalezianka).

Tabela 8 Liczba osób korzystająca z zasiłków z powodu niepełnosprawności w latach 2014-2015

Sołectwo	2014	2015	Razem
Czerwona Górka	1	1	2
Gózd	9	8	17
Jęgrzna	5	6	11
Kamionki	8	6	14
Klonów	3	3	6
Łączna	8	7	15
Osełków	9	11	20
Podłazie	2	2	4
Podzagnańszcze	3	2	5
Występa	1	1	2
Zagórze	2	3	5
Zalezianka	7	5	12
Zaskale	2	2	4
Razem	60	57	117

Źródło: Dane z Gminnego Ośrodka Pomocy Społecznej w Łącznej, maj 2016

**Wskaźnik 7 Liczba osób korzystająca z zasiłków z powodu długotrwałej lub ciężkiej choroby w latach 2014-2015**

Metodologia: wzięto pod uwagę, że łącznie w ciągu 2 lat 167 osób skorzystało z zasiłku z powodu długotrwałej lub ciężkiej choroby (osoby w poszczególnych latach mogły się powtarzać). Licząc średnią dla sołectwa podzielono 167/13 sołectw, co dało w zaokrągleniu jako średnia dla sołectwa 12 osób. Niżej zaznaczone 6 sołectw, które są powyżej średniej (Gózd, Klonów, Łączna, Osełków, Podłazie, Zalezianka).

Tabela 9 Liczba osób korzystająca z zasiłków z powodu długotrwałej lub ciężkiej choroby w latach 2014-2015

Sołectwo	2014	2015	Razem
Czerwona Górka	1	4	5
Gózd	9	7	16
Jęgrzna	3	9	12
Kamionki	6	3	9
Klonów	8	6	14
Łączna	17	16	33
Osełków	11	8	19
Podłazie	7	8	15
Podzagnańszcze	4	2	6
Występa	3	3	6
Zagórze	3	3	6
Zalezianka	9	12	21
Zaskale	3	2	5
Razem	84	83	167

Źródło: Dane z Gminnego Ośrodka Pomocy Społecznej w Łącznej, maj 2016



**Wskaźnik 8: Liczba osób korzystająca z zasiłków z powodu bezradności w sprawach opiekuńczo-wychowawczych w latach 2014-2015**

Metodologia: wzięto pod uwagę, że łącznie w ciągu 2 lat 47 osób skorzystało z zasiłku z powodu bezradności w sprawach opiekuńczo-wychowawczych (osoby w poszczególnych latach mogły się powtarzać). Licząc średnią dla sołectwa podzielono 47/13 sołectw, co dało w zaokrągleniu jako średnia dla sołectwa 3 osoby. Kolorem zaznaczono sołectwa, gdzie liczba osób korzystająca z zasiłków z tytułu bezradności w sprawach opiekuńczo-wychowawczych jest powyżej średniej dla sołectwa.

Tabela 10 Liczba osób korzystająca z zasiłków z powodu bezradności w sprawach opiekuńczo-wychowawczych w latach 2014-2015

Sołectwo	2014	2015	Razem
Czerwona Górka	1	4	5
Gózd	3	3	6
Jęgrzna	3	3	6
Kamionki	1	1	2
Klonów	1	1	2
Łączna	3	3	6
Osełków	2	2	4
Podłazie	-	2	2
Podzagnańskie	-	2	2
Występa	-	-	0
Zagórze	3	3	6
Zalezianka	3	3	6
Zaskale	-	-	0
Razem	20	27	47

Źródło: Dane z Gminnego Ośrodka Pomocy Społecznej w Łącznej, maj 2016

W 7 sołectwach liczba osób korzystających z zasiłków z tytułu bezradności w sprawach opiekuńczo-wychowawczych przekroczyła średnią:

- Czerwona Górka
- Gózd
- Jęgrzna
- Łączna
- Osełków
- Zagórze
- Zalezianka

**Wskaźnik 9: Liczba osób korzystająca z zasiłków z powodu alkoholizmu w latach 2014-2015**

Metodologia: wzięto pod uwagę, że łącznie w ciągu 2 lat 98 osób skorzystało z zasiłku z powodu alkoholizmu (osoby w poszczególnych latach mogły się powtarzać). Licząc średnią dla sołectwa podzielono 98/13 sołectw, co dało w zaokrągleniu 7 osób. Kolorem zaznaczono sołectwa, które są powyżej średniej dla sołectwa w zakresie liczby osób korzystających z zasiłków z powodu alkoholizmu.

Tabela 11: Liczba osób korzystająca z zasiłków z tytułu alkoholizmu w latach 2014-2015



*Diagnoza zjawisk kryzysowych - element  
Programu Rewitalizacji dla Gminy Łączna na lata 2016-2023*

Sołectwo	2014	2015	Razem
Czerwona Górka	5	5	10
Gózd	5	6	11
Jęgrzna	6	6	12
Kamionki	1	2	3
Klonów	5	5	10
Łączna	2	7	9
Osełków	3	4	7
Podłazie	5	5	10
Podzagnańszcze	3	3	6
Występa	1	2	3
Zagórze	2	3	5
Zalezianka	1	3	4
Zaskale	4	4	8
Razem	43	55	98

Źródło: Dane z Gminnego Ośrodka Pomocy Społecznej w Łącznej, maj 2016

W 7 sołectwach liczba osób korzystających z zasiłków z powodu alkoholizmu przekroczyła średnią:

- Czerwona Górka
- Gózd
- Jęgrzna
- Klonów
- Łączna
- Podłazie
- Zaskale

**Wskaźnik 10: Liczba sołectw najbardziej zagrożonych przestępczością na terenie gminy Łączna w latach 2013-2015**

Na podstawie danych Komisariatu Policji w Suchedniowie w latach 2013-2015 na terenie całej gminy popełniono następujące przestępstwa i wykroczenia:

Tabela 12: Przestępczość w latach 2013-2015

	2013	2014	2015
Zabójstwo	0	0	0
Rozboje i wymuszenia	0	0	1
Bójki i pobicia	3	3	0
Kradzieże rzeczy	19	9	7
Kradzieże z włamaniem	9	10	6
Požary	2	0	0
Przemoc w rodzinie/znęcanie	5	4	5
Inne	3	8	4

Źródło: Dane z Komisariatu Policji w Suchedniowie, maj 2016



*Diagnoza zjawisk kryzysowych - element  
Programu Rewitalizacji dla Gminy Łączna na lata 2016-2023*

Tabela 13: Przepęstwa odnotowane na terenie gminy Łączna w latach 2013-2015

<b>L.p.</b>	<b>Kategoria przepęstwa</b>	<b>2013</b>	<b>2014</b>	<b>2015</b>
1.	Nietrzeźwi kierujący	10	11	7
2.	Znęcanie się nad osobą najbliższą	5	4	5
3.	Kradzież z włamaniem	9	10	6
4.	Wypadek drogowy	3	4	1
5.	Kradzież mienia	10	9	7
6.	Naruszenie zakazu sądowego	0	1	3
7.	Uszkodzenie mienia	3	4	0
8.	Oszustwo	0	1	0
9.	Niealimentacja	2	1	2
10.	Uszkodzenie ciała	2	3	0
11.	Spowodowanie zagrożenia dla zdrowia i życia	1	1	0
12.	Posiadanie narkotyków	1	2	0
13.	Samobójstwo	4	3	4
14.	Wyrąb drewna	1	0	0
15.	Nieumyślne spowodowanie śmierci	0	0	0
16.	Podrobienie podpisu	1	1	1
17.	Paserstwo	0	0	0
18.	Kradzież dokumentu	0	1	1
19.	Przywłaszczenie mienia	1	0	0
20.	Falszowanie znaków granicznych	0	0	0
21.	Groźby karalne	0	1	3
22.	Naruszenie miru domowego	0	0	0
23.	Z ustawy o rybactwie śródlądowym	0	0	0
24.	Pobicie	1	0	0
25.	Posiadanie papierosów bez akcyzy	0	0	0
26.	Znieważenie funkcjonariusza Policji	0	0	0
27.	Rozbój	0	0	1
28.	Wypadek lotniczy	0	0	0
29.	Podpalenie	0	0	0
30.	Uporczywe nękanie	0	0	0



*Diagnoza zjawisk kryzysowych - element  
Programu Rewitalizacji dla Gminy Łączna na lata 2016-2023*

<b>31.</b>	Kradzież linii telefonicznej	2	3	3
<b>32.</b>	Podrobienie oleju napędowego	0	0	0
<b>33.</b>	Korupcja	0	0	0
<b>SUMA</b>		56	60	44

Źródło: Dane z Komisariatu Policji w Suchedniowie, maj 2016

Metodologia: wzięto pod uwagę, że łącznie w ciągu 3 lat dokonano na terenie gminy 174 przestępstw. Licząc średnią dla sołectwa podzielono 174/13 sołectw, co dało w zaokrągleniu średnio 13 przestępstw/sołectwo. Poniżej zostały zaznaczone sołectwa powyżej tej średniej tj.: Łączna, Występa i Zalezianka.

Tabela 14 Liczba przestępstw w poszczególnych sołectwach Gminy Łączna w latach 2013-2015

L.p.	Sołectwo	2013	2014	2015	Razem
1.	Czerwona Górka	4	2	0	6
2.	Gózd	3	1	3	7
3.	Jęgrzna	4	0	6	10
4.	Kamionki	4	7	2	13
5.	Klonów	4	0	2	6
6.	Łączna	21	23	9	53
7.	Osełków	0	3	0	3
8.	Podłazie	2	3	3	8
9.	Podzagnańszcze	2	3	2	7
10.	Występa	12	10	7	29
11.	Zagórze	2	2	3	7
12.	Zalezianka	6	9	5	20
13.	Zaskale	1	3	1	5
Razem		65	66	43	174

Źródło: Dane z Komisariatu Policji w Suchedniowie, maj 2016

#### **Analiza demograficzna Gminy Łączna i poszczególnych sołectw**

W poniższych tabelach zostaną przedstawione dane dotyczące liczby mieszkańców gminy Łączna z podziałem na sołectwa oraz grupy wiekowe.

Tabela 15: Procentowy podział liczby mieszkańców poszczególnych sołectw do ogółu mieszkańców Gminy Łączna

Sołectwo	stan ludności na 31.12.2016	% ogółem
Czerwona Górka	362	6,89
Gózd	549	10,45
Jęgrzna	492	9,37
Kamionki	457	8,70
Klonów	288	5,48
<b>Łączna w tym</b>	<b>610</b>	<b>11,61</b>



*Diagnoza zjawisk kryzysowych - element  
Programu Rewitalizacji dla Gminy Łączna na lata 2016-2023*

<b>Łączna</b>	519	9,88
<b>Jaśle</b>	91	1,73
<b>Osełków w tym</b>	275	5,24
<b>Osełków</b>	217	4,13
<b>Stawik</b>	58	1,10
<b>Podłazie</b>	406	7,73
<b>Podzagnańszcze</b>	374	7,12
<b>Występa</b>	361	6,87
<b>Zagórze</b>	427	8,13
<b>Zalezianka</b>	416	7,92
<b>Zaskale w tym</b>	235	4,47
<b>Zaskale</b>	206	3,92
<b>Zaskale Ostrów</b>	29	0,55
<b>Razem</b>	5252	100

Źródło: Dane z Urzędu Gminy w Łącznej, maj 2016



*Diagnoza zjawisk kryzysowych - element  
Programu Rewitalizacji dla Gminy Łączna na lata 2016-2023*

Tabela 16: Liczba mieszkańców w poszczególnych sołectwach – stan na 31.12.2013

Sołectwo	Liczba mieszkańców w poszczególnych jednostkach administracyjnych - stan na koniec 2013																								Ludność ogółem	
	Przedział wiekowy																									
	do 5 lat			6-16 lat			17-25			26-40			41-50			51-60			61-70			71 i więcej				
K	M	RAZEM	K	M	RAZEM	K	M	RAZEM	K	M	RAZEM	K	M	RAZEM	K	M	RAZEM	K	M	RAZEM	K	M	RAZEM	K	M	RAZEM
Czerwona Górka	12	11	23	23	19	42	24	21	45	42	48	90	16	20	36	27	31	58	19	20	39	26	11	37	370	
Gózd	10	16	26	35	36	71	39	31	70	63	72	135	34	35	69	39	35	74	32	20	52	37	23	60	557	
Jęgrzna	16	14	30	36	32	68	31	32	63	52	63	115	30	38	68	38	37	75	23	16	39	25	12	37	495	
Kamionki	14	13	27	27	22	49	30	32	62	53	63	116	25	30	55	36	35	71	28	26	54	21	10	31	465	
Klonów	8	10	18	14	31	45	18	22	40	29	39	68	19	20	39	14	15	29	14	12	26	18	9	27	292	
Łączna w tym	10	23	33	32	29	61	36	47	83	72	79	151	33	39	72	43	41	84	25	23	48	45	21	66	598	
Łączna	8	21	29	24	26	50	30	40	70	58	70	128	29	30	59	36	38	74	21	22	43	43	18	61	514	
Jaśle	2	2	4	8	3	11	6	7	13	14	9	23	4	9	13	7	3	10	4	1	5	2	3	5	84	
Osełków w tym	6	13	19	22	18	40	18	20	38	27	28	55	20	23	43	16	11	27	15	11	26	22	12	34	282	
Osełków	4	8	12	19	14	33	13	15	28	22	23	45	16	19	35	14	7	21	11	9	20	18	10	28	222	
Stawik	2	5	7	3	4	7	5	5	10	5	5	10	4	4	8	2	4	6	4	2	6	4	2	6	60	
Podłazie	9	11	20	25	23	48	19	41	60	49	53	102	24	24	48	24	29	53	23	16	39	28	14	42	412	
Podzagnańszcze	12	7	19	25	29	54	31	27	58	39	44	83	30	29	59	18	26	44	17	11	28	18	9	27	372	
Występa	8	10	18	23	12	35	26	24	50	39	46	85	28	22	50	31	24	55	19	18	37	23	12	35	365	
Zagórze	12	16	28	29	30	59	32	31	63	49	59	108	24	23	47	22	23	45	19	22	41	30	11	41	432	
Zależianka	20	10	30	27	29	56	33	26	59	42	50	92	21	28	49	26	31	57	21	21	42	29	7	36	421	
Zaskale w tym	8	9	17	11	15	26	17	16	33	23	31	54	11	21	32	14	12	26	8	8	16	23	10	33	237	
Zaskale	8	6	14	7	12	19	17	16	33	20	29	49	11	19	30	13	11	24	6	8	14	19	7	26	209	
Zaskale Ostrów	0	3	3	4	3	7	0	0	0	3	2	5	0	2	2	1	1	2	2	0	2	4	3	7	28	

Źródło: Dane z Urzędu Gminy w Łącznej, maj 2016

Tabela 17: : Liczba mieszkańców w poszczególnych sołectwach – stan na 31.12.2014

Sołectwo	Liczba mieszkańców w poszczególnych jednostkach administracyjnych - stan na koniec 2014																								Ludność ogółem	
	Przedział wiekowy																									
	do 5 lat			6-16 lat			17-25			26-40			41-50			51-60			61-70			71 i więcej				
K	M	RAZEM	K	M	RAZEM	K	M	RAZEM	K	M	RAZEM	K	M	RAZEM	K	M	RAZEM	K	M	RAZEM	K	M	RAZEM	K	M	RAZEM
Czerwona Górka	9	10	19	24	21	45	20	17	37	41	50	91	18	18	36	28	29	57	19	24	43	25	11	36	364	
Gózd	9	18	27	35	33	68	39	34	73	61	59	120	37	43	80	40	36	76	30	21	51	37	20	57	552	
Jęgrzna	15	12	27	29	33	62	32	32	64	53	62	115	30	37	67	37	36	73	26	21	47	27	12	39	494	
Kamionki	12	11	23	23	22	45	33	31	64	50	63	113	29	27	56	34	38	72	31	24	55	19	11	30	458	
Klonów	7	12	19	14	29	43	16	24	40	29	34	63	16	19	35	13	15	28	18	14	32	17	8	25	285	
Łączna w tym	11	18	29	34	28	62	35	53	88	74	71	145	39	42	81	40	44	84	26	21	47	44	20	64	600	
Łączna	9	18	27	24	24	48	29	46	75	60	62	122	33	31	64	34	40	74	22	20	42	42	17	59	511	
Jaśle	2	0	2	10	4	14	6	7	13	14	9	23	6	11	17	6	4	10	4	1	5	2	3	5	89	
Osełków w tym	6	11	17	22	16	38	19	21	40	27	27	54	20	24	44	13	10	23	15	13	28	22	12	34	278	
Osełków	5	8	13	18	11	29	14	16	30	22	22	44	16	19	35	11	7	18	11	11	22	19	10	29	220	
Stawik	1	3	4	4	5	9	5	5	10	5	5	10	4	5	9	2	3	5	4	2	6	3	2	5	58	
Podłazie	12	12	24	24	24	48	16	35	51	46	52	98	28	28	56	23	29	52	23	16	39	30	12	42	410	
Podzagnańszcze	9	8	17	25	28	53	33	28	61	36	39	75	33	32	65	17	26	43	18	12	30	19	9	28	372	
Występa	7	12	19	23	13	36	23	19	42	41	51	92	27	22	49	29	21	50	22	20	42	22	12	34	364	
Zagórze	10	16	26	29	31	60	31	26	57	53	59	112	27	25	52	22	24	46	17	19	36	30	10	40	429	
Zależianka	17	9	26	28	25	53	30	29	59	43	50	93	21	29	50	27	25	52	20	27	47	28	8	36	416	
Zaskale w tym	7	7	14	12	16	28	15	15	30	21	31	52	15	21	36	12	14	26	10	8	18	22	10	32	236	
Zaskale	7	5	12	8	13	21	15	14	29	19	29	48	14	19	33	12	12	24	7	8	15	18	7	25	207	
Zaskale Ostrów	0	2	2	4	3	7	0	1	1	2	2	4	1	2	3	0	2	2	3	0	3	4	3	7	29	

Źródło: Dane z Urzędu Gminy w Łącznej, maj 2016





*Diagnoza zjawisk kryzysowych - element  
Programu Rewitalizacji dla Gminy Łączna na lata 2016-2023*

Tabela 18: Liczba mieszkańców w poszczególnych sołectwach – stan na 31.12.2015

Sołectwo	Przedział wiekowy																								Ludność ogółem
	do 5 lat			6-16 lat			17-25			26-40			41-50			51-60			61-70			71 i więcej			
	K	M	RAZEM	K	M	RAZEM	K	M	RAZEM	K	M	RAZEM	K	M	RAZEM	K	M	RAZEM	K	M	RAZEM	K	M	RAZEM	
Czerwona Górka	9	11	20	22	18	40	19	17	36	41	48	89	17	23	40	31	27	58	19	23	42	23	14	37	362
Gózd	5	15	20	40	33	73	37	36	73	58	52	110	40	46	86	36	37	73	32	26	58	38	18	56	549
Jęgrzna	15	13	28	29	32	61	32	33	65	53	61	114	31	35	66	35	34	69	25	24	49	29	11	40	492
Kamionki	10	13	23	22	21	43	30	31	61	54	59	113	28	29	57	30	38	68	34	25	59	20	13	33	457
Klonów	7	10	17	16	33	49	12	24	36	30	34	64	19	21	40	11	14	25	16	14	30	18	9	27	288
Łączna w tym	14	15	29	32	35	67	34	45	79	79	77	156	36	41	77	43	47	90	28	23	51	42	19	61	610
Łączna	12	14	26	23	31	54	27	39	66	65	67	132	30	30	60	36	44	80	24	21	45	40	16	56	519
Jaśle	2	1	3	9	4	13	7	6	13	14	10	24	6	11	17	7	3	10	4	2	6	2	3	5	91
Osełków w tym	5	8	13	19	18	37	21	21	42	28	27	55	20	23	43	13	11	24	12	14	26	23	12	35	275
Osełków	5	6	11	14	13	27	17	15	32	22	24	46	16	16	32	11	8	19	8	12	20	20	10	30	217
Stawik	0	2	2	5	5	10	4	6	10	6	3	9	4	7	11	2	3	5	4	2	6	3	2	5	58
Podłazie	13	12	25	23	20	43	18	37	55	42	54	96	28	25	53	24	30	54	24	15	39	29	12	41	406
Podzagnańskie	8	13	21	25	25	50	32	28	60	39	42	81	33	30	63	17	25	42	17	14	31	19	7	26	374
Występa	4	12	16	25	15	40	21	19	40	42	50	92	23	18	41	31	22	53	23	17	40	23	16	39	361
Zagórze	11	15	26	28	30	58	31	25	56	50	60	110	27	27	54	22	25	47	18	19	37	30	9	39	427
Zalezianka	20	8	28	30	27	57	26	28	54	42	45	87	23	32	55	23	25	48	24	24	48	27	12	39	416
Zaskale w tym	7	8	15	11	15	26	16	15	31	22	29	51	14	23	37	11	13	24	12	8	20	20	11	31	235
Zaskale	7	6	13	8	12	20	15	14	29	20	27	47	13	21	34	11	11	22	9	8	17	16	8	24	206
Zaskale Ostrów	0	2	2	3	3	6	1	1	2	2	2	4	1	2	3	0	2	2	3	0	3	4	3	7	29

Źródło: Dane z Urzędu Gminy w Łącznej, maj 2016



*Diagnoza zjawisk kryzysowych - element  
Programu Rewitalizacji dla Gminy Łączna na lata 2016-2023*

Tabela 19: Procentowy udział poszczególnych kategorii wiekowych do ogółu mieszkańców danego sołectwa

Sołectwo	Liczba mieszkańców w poszczególnych jednostkach administracyjnych - stan na koniec 2015															Ludność ogółem	
	do 5 lat	%	6-16 lat	%	17-25	%	26-40	%	41-50	%	51-60	%	61-70	%	71 i więcej		%
Czerwona Górka	20	1,36%	40	11,05%	36	9,94%	89	24,59%	40	11,05%	58	16,02%	42	11,60%	37	10,22%	362
Gózd	20	4,33%	73	13,30%	73	13,30%	110	20,04%	86	15,66%	73	13,30%	58	10,56%	56	10,20%	549
Jęgrzna	28	2,85%	61	12,40%	65	13,21%	114	23,17%	66	13,41%	69	14,02%	49	9,96%	40	8,13%	492
Kamionki	23	5,11%	43	9,41%	61	13,35%	113	24,73%	57	12,47%	68	14,88%	59	12,91%	33	7,22%	457
Klonów	17	6,18%	49	17,01%	36	12,50%	64	22,22%	40	13,89%	25	8,68%	30	10,42%	27	9,38%	288
Łączna	29	6,53%	67	10,98%	79	12,95%	156	25,57%	77	12,62%	90	14,75%	51	8,36%	61	10,00%	610
Osełków	13	1,43%	37	13,45%	42	15,27%	55	20,00%	43	15,64%	24	8,73%	26	9,45%	35	12,73%	275
Podłazie	25	2,33%	43	10,59%	55	13,55%	96	23,65%	53	13,05%	54	13,30%	39	9,61%	41	10,10%	406
Podzagnańszcze	21	1,51%	50	13,37%	60	16,04%	81	21,66%	63	16,84%	42	11,23%	31	8,29%	26	6,95%	374
Występa	16	2,00%	40	11,08%	40	11,08%	92	25,48%	41	11,36%	53	14,68%	40	11,08%	39	10,80%	361
Zagórze	26	2,10%	58	13,58%	56	13,11%	110	25,76%	54	12,65%	47	11,01%	37	8,67%	39	9,13%	427
Zalezianka	28	2,26%	57	13,70%	54	12,98%	87	20,91%	55	13,22%	48	11,54%	48	11,54%	39	9,38%	416
Zaskale	15	1,36%	26	11,06%	31	13,19%	51	21,70%	37	15,74%	24	10,21%	20	8,51%	31	13,19%	235
RAZEM	281	5,35%	644	12,26%	688	13,10%	1218	23,19%	712	13,56%	675	12,85%	530	10,09%	504	9,60%	5 252

Źródło: Opracowanie własne na podstawie danych z Ewidencji Ludności maj 2016



**Wskaźnik 11 Liczba sołectw, w których nastąpił największy spadek liczby mieszkańców**

Metodologia: wzięto pod uwagę liczbę mieszkańców na koniec 2013 i 2015 i porównano je ze sobą. Liczba mieszkańców gminy w tym okresie zmniejszyła się łącznie o 52 osoby. W poniższych zestawieniu zaznaczono te sołectwa, w których występuje największy spadek liczby ludności.

Tabela 20: Liczba sołectw, w których nastąpił największy spadek liczby mieszkańców

Sołectwo	Liczba mieszkańców na 31.12.2013r.	Liczba mieszkańców na 31.12.2015r.	Wzrost/spadek (z minusem)
Czerwona Górka	370	362	-8
Gózd	557	549	-8
Jęgrzna	495	492	-3
Kamionki	465	457	-8
Klonów	292	288	-4
Łączna w tym	598	610	12
Łączna	514	519	5
Jaśle	84	91	7
Osełków w tym	282	275	-7
Osełków	222	217	-5
Stawik	60	58	-2
Podłazie	412	406	-6
Podzagnańszcze	372	374	2
Występa	365	361	-4
Zagórze	432	427	-5
Zalezianka	421	416	-5
Zaskale w tym	237	235	-2
Zaskale	209	206	-3
Zaskale Ostrów	28	29	1
Razem	5 298	5 252	-

Źródło: analiza własna na podstawie danych Ewidencji Ludności, maj 2016



*Diagnoza zjawisk kryzysowych - element  
Programu Rewitalizacji dla Gminy Łączna na lata 2016-2023*

**Wskaźnik 12 Liczba sołectw, w których procentowy udział mieszkańców do 25 roku życia jest mniejszy niż średnia dla gminy**

Metodologia: wzięto pod uwagę liczbę mieszkańców w wieku do 25 roku życia dla całej Gminy 1613 tj. 30,71%. Sołectwa porównano ze sobą. 10 sołectw ma % udział mieszkańców do 25 roku życia mniejszy niż średnia dla gminy.

Tabela 21: Liczba mieszkańców do 25 roku życia w poszczególnych sołectwach Gminy

<b>Ludność w wieku 0-25 lat</b>		
<b>Sołectwo</b>	<b>Liczba mieszkańców w wieku 0-25 lat na 31.12.2015r.</b>	<b>% ogółu mieszkańców sołectwa</b>
Czerwona Górka	96	22,35%
Gózd	166	30,92%
Jęgrzna	154	28,46%
Kamionki	127	27,87%
Klonów	102	35,70%
Łączna w tym	175	30,47%
Łączna		
Jaśle		
Osełków w tym	92	30,16%
Osełków		
Stawik		
Podłazie	123	26,47%
Podzagnańszcze	131	30,92%
Występa	96	24,16%
Zagórze	140	28,80%
Zalezianka	139	28,94%
Zaskale w tym	72	25,62%
Zaskale		
Zaskale Ostrów		
Razem	1 613	30,71%

Źródło: analiza własna na podstawie danych Ewidencji Ludności, maj 2016



**Wskaźnik 13 Liczba sołectw, w których procentowy udział mieszkańców powyżej 61 lat i więcej jest większa niż średnia dla całej gminy**

Metodologia: wzięto pod uwagę liczbę mieszkańców w wieku 61 lat i więcej dla całej Gminy 1034 tj. 19,69%. Sołectwa porównano ze sobą. 8 sołectw ma % udział mieszkańców powyżej 61 lat i więcej większy niż średnia dla gminy.

Tabela 22: Liczba mieszkańców w wieku 61 lat i więcej w poszczególnych sołectwach Gminy

<b>Ludność w wieku 61 lat i więcej</b>		
<b>Sołectwo</b>	<b>Liczba mieszkańców w wieku 61 lat i więcej na 31.12.2015r.</b>	<b>% ogółu mieszkańców sołectwa</b>
Czerwona Górka	79	21,82%
Gózd	114	20,77%
Jęgrzna	89	18,09%
Kamionki	92	20,13%
Klonów	57	19,79%
Łączna w tym		
Łączna	112	18,36%
Jaśle		
Osełków w tym		
Osełków	61	22,18%
Stawik		
Podłazie	80	19,70%
Podzagnańszcze	57	15,24%
Występa	79	21,88%
Zagórze	76	17,80%
Zalezianka	87	20,91%
Zaskale w tym		
Zaskale	51	21,70%
Zaskale Ostrów		
Razem	1 034	19,69%

Źródło: analiza własna na podstawie danych Ewidencji Ludności, maj 2016



**Wskaźnik 14 Liczba bezrobotnych w poszczególnych sołectwach w latach 2013-2015**

Podstawowym czynnikiem, który charakteryzuje zjawiska kryzysowe w obrębie rynku pracy jest stopa bezrobocia rejestrowanego, a więc – proporcja liczby bezrobotnych do liczby osób aktywnych ekonomicznie. Stopa bezrobocia na terenie powiatu skarżyskiego w grudniu 2015r wynosiła **22,3 %** i jest najwyższą w województwie. Poniżej prezentujemy dane dot. Gminy Łączna.

Tabela 23: Wybrane dane o rynku pracy

WYBRANE DANE O RYNKU PRACY <sup>a</sup> W 2014 R.		
	Powiat	Gmina
Pracujący <sup>b</sup>	12705	388
Bezrobotni zarejestrowani	6653	442
w tym kobiety w %	47,4	47,5
Udział bezrobotnych zarejestrowanych w liczbie ludności w wieku produkcyjnym w %	13,7	13,2
Udział zarejestrowanych bezrobotnych kobiet w liczbie kobiet w wieku produkcyjnym w %	14,1	13,8

Źródło: [kielce.stat.gov.pl/vademecum/vademecum\\_swietokrzyskie/portrety\\_gmin/powiat\\_skarzyski/Laczna.pdf](http://kielce.stat.gov.pl/vademecum/vademecum_swietokrzyskie/portrety_gmin/powiat_skarzyski/Laczna.pdf)

Tabela 24: Liczba osób bezrobotnych w poszczególnych latach

Bezrobocie zarejestrowane				
	2011	2012	2013	2014
<b>Łączna</b>	471	468	483	442
<b>Bliżyn</b>	1132	1168	1163	1029
<b>Skarżysko Kościelne</b>	709	738	759	628
<b>Suchedniów</b>	968	977	1066	971

Źródło: Opracowanie własne na podstawie danych z GUS, luty 2016 rok

Metodologia wskaźnika: wzięto pod uwagę, że łącznie w ciągu 3 ostatnich lat łącznie było 1569 osób zarejestrowanych jako bezrobotne w Powiatowym Urzędzie Pracy w Skarżysku-Kamiennej (osoby w poszczególnych latach mogły się powtarzać). Licząc średnią dla sołectwa podzielono 1569/13 sołectw, co dało w zaokrągleniu średnio 120 osób zarejestrowanych jako bezrobotne/sołectwo w ciągu tych 3 lat.

Tabela 25 Liczba bezrobotnych w Gminie Łączna z podziałem na sołectwa w latach 2013-2015

Miejscowości	2013	2014	2015	Razem
Sołectwo Czerwona Górka	40	32	29	101
Sołectwo Gózd	50	45	36	131
Sołectwo Jęgrzna	37	33	32	102
Sołectwo Kamionki	43	44	40	127
Sołectwo Klonów	17	19	17	53
Sołectwo Łączna w tym	63	53	44	160
Łączna	49	40	36	125
Jaśle	14	13	8	35



*Diagnoza zjawisk kryzysowych - element  
Programu Rewitalizacji dla Gminy Łączna na lata 2016-2023*

Sołectwo Osełków w tym	31	35	22	88
Osełków	20	26	13	59
Stawik	11	9	9	29
Sołectwo Podłazie	54	41	37	132
Sołectwo Podzagnańszcze	28	25	26	79
Sołectwo Występa	23	26	24	73
Sołectwo Zagórze	48	33	40	121
Sołectwo Zalezianka	31	37	28	96
Sołectwo Zaskale	20	19	19	58
Razem	579	530	460	1569

Źródło: Powiatowy Urząd Pracy w Skarżysku Kamiennej, maj 2016

W 4 sołectwach liczba osób zarejestrowanych w PUP jako bezrobotne przekroczyła średnią:

- Gózd
- Łączna
- Podłazie
- Zagórze

#### Sektor pozarządowy i aktywność społeczna

#### Wskaźnik 15 Liczba sołectw, w których swą siedzibę ma najmniej organizacji pozarządowych

Na terenie Gminy Łączna działają organizacje pozarządowe skupiające wokół swojej działalności liczne grupy mieszkańców. W poniższych tabelach zamieszczono krótkie informacje dotyczące aktywności poszczególnych organizacji pozarządowych działających na terenie Gminy. Inicjatywy podejmowane przez mieszkańców zorganizowanych w stowarzyszeniach świadczą o dużym potencjale kapitału ludzkiego w Gminie.

Tabela 26: Wykaz stowarzyszeń działających na terenie Gminy Łączna

L.p.	Nazwa organizacji	Ilość osób działających w organizacji
<b>Stowarzyszenia</b>		
1.	Centrum Inicjatyw Lokalnych „Łączna”	15
2.	Stowarzyszenie Rozwoju Społecznego „Zalezianka”	20
3.	Towarzystwo Przyjaciół Dzieci – jednostka terenowa Świętokrzyskiego Oddziału Regionalnego w Kielcach	15
4.	Uczniowsko – Ludowy Klub Sportowy w Łącznej	40
<b>OSP</b>		
5.	Ochotnicza Straż Pożarna w Łącznej	24



*Diagnoza zjawisk kryzysowych - element  
Programu Rewitalizacji dla Gminy Łączna na lata 2016-2023*

<b>Koła Gospodyń Wiejskich</b>		
<b>6.</b>	Koło Gospodyń Wiejskich w Łącznej	20
<b>7.</b>	Koło Gospodyń Wiejskich w Klonowie	10
<b>8.</b>	Koło Gospodyń Wiejskich w Goździe	15
<b>9.</b>	Koło Gospodyń Wiejskich w Osełkowie	15
<b>10.</b>	Koło Gospodyń Wiejskich w Zaskalu	10
<b>11.</b>	Koło Gospodyń Wiejskich w Zagórzcu	25
<b>12.</b>	Aktywne Kobiety	15
<b>13.</b>	Koło Gospodyń i Gospodarzy Wiejskich w Klonowie	b.d.

Źródło: Dane z Urzędu Gminy w Łącznej, styczeń 2016 rok

Liczba osób działająca w organizacjach pozarządowych jest niewielka i wynosi 224 osoby co daje jedynie 4% ogółu mieszkańców gminy<sup>2</sup>. Aktywność społeczną można dodatkowo mierzyć aktywnością wyborczą. Poniżej zaprezentowano dane dotyczące aktywności wyborczej mieszkańców gminy Łączna podczas wyborów prezydenckich w 2015 roku.

Na terenie Gminy Łączna zarejestrowanych jest 13 organizacji pozarządowych. Żadna organizacja nie jest zarejestrowana na terenie sołectw: Czerwona Górka, Jęgrzna, Kamionki, Podłazie, Podzagnańszcze i Występa.

**Wskaźnik 16: Liczba sołectw, w których była najniższa frekwencja wyborcza**

Tabela 27: Dane dotyczące aktywności wyborczej mieszkańców Gminy Łączna podczas wyborów prezydenckich w 2015r.

	<b>Nazwa jednostki</b>	<b>Liczba wyborców uprawnionych do głosowania</b>	<b>Liczba wydanych kart</b>	<b>frekwencja</b>	<b>Głosy ważne</b>
<b>GMINY</b>	Gmina Zagnańsk	10536	6334	60,12%	6235
	Gmina Masłów	8314	4945	59,48%	4873
	Skarżysko Kościelne	5139	2784	54,17%	2736
	Gmina Łączna w tym	4217	2195	52,05%	2165
<b>1</b>	Szkoła Podstawowa w Goździe Gózd 125, 26-140 Łączna	833	474	56,90%	471
<b>2</b>	Budynek po Szkole Podstawowej w Klonowie Klonów 62, 26-140 Łączna	230	131	56,96%	131
<b>3</b>	Przedszkole w Kamionkach Kamionki 5 "C" 26-140 Łączna	998	465	46,59%	458

<sup>2</sup> Uwaga: osoby mogą również się powtarzać tzn. jedna osoba może „działać” w więcej niż jednej organizacji.





*Diagnoza zjawisk kryzysowych - element  
Programu Rewitalizacji dla Gminy Łączna na lata 2016-2023*

4	Budynek po Gimnazjum w Zaleziance Zalezianka 49a, 26-140 Łączna	631	329	52,14%	323
5	Budynek po Szkole Filialnej w Zagórze Zagórze 40"B", 26-140 Łączna	524	257	49,05%	254
6	Szkoła Podstawowa w Łącznej Kamionki 63, 26-140 Łączna	1001	541	54,05%	528

Źródło: Opracowanie własne na podstawie danych Państwowej Komisja Wyborczej lutego 2016 roku

Jak widać na podstawie w/w tabeli w Gminie Łączna w wyborach prezydenckich do głosowania poszła najmniejsza liczba mieszkańców niż w pozostałych gminach.

L.p.	Nazwa miejsca głosowania	Mieszkańcy następujących sołectw głosowali w danym miejscu
1	Szkoła Podstawowa w Goździe Goźd 125, 26-140 Łączna	Gózd i Jęgrzna
2	Budynek po Szkole Podstawowej w Klonowie Klonów 62, 26-140 Łączna	Klonów
3	Przedszkole w Kamionkach Kamionki 5 "C" 26-140 Łączna	Czerwona Górka, Łączna i Osełków
4	Budynek po Gimnazjum w Zaleziance Zalezianka 49a, 26-140 Łączna	Występa i Zalezianka
5	Budynek po Szkole Filialnej w Zagórze Zagórze 40"B", 26-140 Łączna	Zagórze i Zaskale
6	Szkoła Podstawowa w Łącznej Kamionki 63, 26-140 Łączna	Kamionki, Podłazie, Podzagnańszcze

Najmniejsza frekwencja (poniżej 50%) w wyborach prezydenckich w 2015 roku odnotowano w sołectwach: Czerwona Górka, Łączna, Osełków Zagórze i Zaskale (poniżej 50 %).

#### **Dostęp do kultury na terenie Gminy Łączna**

Jedyną instytucją kultury jest Gminna Biblioteka Publiczna w Łącznej, która od kwietnia 2015 r. zmieniła swoją siedzibę. Obecnie zajmuje nowo wyremontowany budynek w miejscowości Czerwona Górka 1b. Działalność Gminnej Biblioteki Publicznej ma na celu jednoczenie i aktywizowanie lokalnej społeczności poprzez organizację imprez kulturalno-rozrywkowych oraz prowadzenie różnych form zajęć. Budynek Gminnej Biblioteki jest czynny od poniedziałku do piątku w godzinach 9:00 do 17:00. Aktualny stan księgozbioru wynosi 12037. Liczba czytelników w roku 2015 wyniosła 327 osób. Poniższa tabela przedstawia czytelników biblioteki z podziałem na wiek oraz rodzaj wykonywanego zajęcia.



*Diagnoza zjawisk kryzysowych - element  
Programu Rewitalizacji dla Gminy Łączna na lata 2016-2023*

Tabela 28: Czytelnicy Gminnej Biblioteki Publicznej

<b>Czytelnicy Gminnej Biblioteki Publicznej według wieku i rodzaju wykonywanego zajęcia za rok 2015</b>				
<b>L.p.</b>	<b>Przedział wieku</b>	<b>Liczebność</b>	<b>Rodzaj wykonywanego zajęcia</b>	<b>Liczebność</b>
1.	1 – 5 lat	1	Dzieci	1
2.	6 – 12 lat	78	Uczniowie	123
3.	13 – 15 lat	25	Studenci	41
4.	16 – 19 lat	20	Pracownicy umysłowi	48
5.	20 – 24 lata	41	Robotnicy	44
6.	25 – 44 lata	90	Rolnicy	16
7.	45 – 60 lat	50	Inni zatrudnieni	3
8.	60 lat i więcej	22	Emeryci, renciści	26
9.	-		Pozostali, niezatrudnieni	25

Źródło: Dane pochodzą z Gminnej Biblioteki Publicznej w Łącznej, styczeń 2016 rok

Poniżej znajduje się wykaz zajęć odbywających się w budynku Gminnej Biblioteki Publicznej w Łącznej.

Tabela 29: Wykaz działalności kulturalnych

<b>Działalność kulturalna na terenie Gminy</b>		
<b>L.p.</b>	<b>Nazwa koła zainteresowań</b>	<b>Liczba osób uczęszczających</b>
1.	JUDO	16
2.	AEROBIK	18
3.	SZACHY	12
4.	BREAKDANCE	12
5.	TANIEC LUDOWY	18
6	GITARA	12
7	J.ANGIELSKI	25
8	WARSZTATY MALARSKIE	10
	Razem	123

Źródło: Dane pochodzą z Gminnej Biblioteki Publicznej w Łącznej, styczeń 2016 rok

Na terenie gminy brak jest natomiast sali ze sceną, gdzie byłoby możliwe zorganizowanie np. przedstawienia, występów tanecznych dla większej ilości osób. Nie ma również infrastruktury umożliwiającej organizację imprez masowych na zewnątrz.



*Diagnoza zjawisk kryzysowych - element  
Programu Rewitalizacji dla Gminy Łączna na lata 2016-2023*

Tabela 30 Podsumowanie problemów w sferze społecznej

Lp.	Sołectwo/Wskaźnik	Wskaźnik 1: Liczba osób korzystających z pomocy GOPS	Wskaźnik 2: Liczba dzieci i młodzieży korzystających z dożywiania w latach 2013-2015	Wskaźnik 3 Liczba osób korzystająca z zasiłków stałych, okresowych, celowych w latach 2014-2015	Wskaźnik 4 Liczba osób korzystająca z zasiłków z powodu bezrobocia w latach 2014-2015	Wskaźnik 5 Liczba osób korzystająca z zasiłków z powodu ubóstwa w latach 2014-2015	Wskaźnik 6 Liczba osób korzystająca z zasiłków z powodu niepełnosprawności w latach 2014-2015	Wskaźnik 7 Liczba osób korzystająca z zasiłków z powodu długotrwałej lub ciężkiej choroby w latach 2014-2015	Wskaźnik 8: Liczba osób korzystająca z zasiłków z powodu bezradności w sprawach opiekuńczo-wychowawczych w latach 2014-2015	Wskaźnik 9: Liczba osób korzystająca z zasiłków z tytułu alkoholizmu w latach 2014-2015	10 Liczba sołectw najbardziej zagrożonych przestępczością na terenie gminy Łączna w latach 2013-2015	Wskaźnik 11 Liczba sołectw, w których nastąpił największy spadek liczby mieszkańców	Wskaźnik 12 Liczba sołectw, w których procentowy udział mieszkańców w do 25 roku życia jest mniejszy niż średnia dla całej gminy	Wskaźnik 13 Liczba sołectw, w których procentowy udział mieszkańców w powyżej 61 lat i więcej jest większa niż średnia dla całej gminy	Wskaźnik 14 Liczba bezrobotnych w latach 2013-2015	Wskaźnik 15 Liczba sołectw, w których są siedzibą najmniej organizacji pozarządowych	Wskaźnik 16: Liczba sołectw, w których była najniższa frekwencja wyborcza	Razem
1.	Czerwona Górka		1			1			1	1		1	1			1	1	9
2.	Gózd	1	1	1		1	1	1	1	1		1			1			11
3.	Jęgrzna	1		1			1		1	1			1			1		7
4.	Kamionki			1	1		1					1	1	1		1		7
5.	Klonów				1			1		1				1				4
6.	Łączna	1	1	1	1	1	1	1	1	1	1		1		1		1	12
7.	Osefków		1	1	1	1	1	1	1				1	1			1	9
8.	Podłazie	1		1	1	1		1		1			1		1	1		9
9.	Podzagnańszcze				1											1		2
10.	Występa										1		1	1		1		4
11.	Zagórze	1	1	1	1				1				1		1		1	7
12.	Zalezianka	1	1	1	1		1	1	1		1		1	1				10
13.	Zaskale									1			1	1			1	3
		6	6	8	8	5	6	6	7	7	3	3	10	8	4	6	5	87

Źródło: opracowanie własne, maj 2016



### **Analiza ilościowa problemów w sferze środowiskowej**

Analizując aspekty środowiskowe wzięto pod uwagę w szczególności negatywne zjawiska dotyczące obecności odpadów stwarzających zagrożenie dla życia, zdrowia ludzi lub stanu środowiska (zwłaszcza obszary chronione).

### **Wskaźnik 1: Liczba kilogramów azbestu pozostająca do utylizacji**

Podstawowym celem Programu usuwania wyrobów zawierających azbest z terenu gminy Łączna na lata 2015-2032 jest wyeliminowanie szkodliwego wpływu i niebezpiecznych dla zdrowia skutków działania azbestu. Inwentaryzacja wyrobów zawierających azbest na terenie Gminy Łączna miała za zadanie: obliczenie powierzchni dachów, na których znajdował się azbest, oszacowanie ilości azbestu magazynowanego na posesjach mieszkańców, określenie obecnego stopnia pilności usuwania tych wyrobów, sprawdzenie danych własnościowych nieruchomości, na terenie których znajdował się azbest.

Płyty azbestowo-cementowe, popularnie zwane eternitem, należą do najpowszechniej stosowanych w naszym kraju wyrobów zawierających szkodliwe włókna azbestowe. Podczas przeprowadzonej inwentaryzacji na terenie Gminy Łączna zidentyfikowano płyty azbestowo-cementowe o łącznej powierzchni: 127 896,5 m<sup>2</sup>. Całkowita masa wyrobów azbestowych w Gminie Łączna wynosi: 1 406 862 kg.

Tabela 31: Ilość wyrobów azbestowych w Gminie Łączna ze względu na rodzaj zastosowanego wyrobu

Kod wyrobu	Pozostałe do unieszkodliwienia [kg]		
	os. fizyczne	os. prawne	RAZEM
<b>W01</b>	66 440	0	66 440
<b>W02</b>	1 329 207	11 215	1 340 422
<b>SUMA</b>	1 395 647	11 215	1 406 862

Źródło: Program usuwania wyrobów zawierających azbest z terenu gmina Łączna na lata 2015-2032

Tabela 32: Ilość wyrobów azbestowych w poszczególnych rodzajach budynków oraz azbest magazynowany w Gminie Łączna

Rodzaje budynków	Ilość [kg]
<b>Mieszkalne</b>	463 370
<b>Gospodarcze</b>	868 505
<b>Przemysłowe</b>	4 180
<b>Użyteczności publicznej</b>	4 840
<b>Inne</b>	21 417
<b>Mieszkalno-gospodarcze</b>	11 880
<b>Azbest magazynowany</b>	32 670

Źródło: Program usuwania wyrobów zawierających azbest z terenu gmina Łączna na lata 2015-2032

Metodologia wskaźnika: wzięto pod uwagę, że łącznie do utylizacji pozostało jeszcze na terenie całej gminy 1 406 862 kg azbestu. Licząc średnią dla sołectwa podzielono 1 406 862 /13 sołectw co dało w zaokrągleniu średnio 108 220 kg azbestu/sołectwo. Powyżej średniej jest 6 sołectw: Jęgrzna, Klonów, Podłazie, Zagórze, Zalezianka i Zaskale.



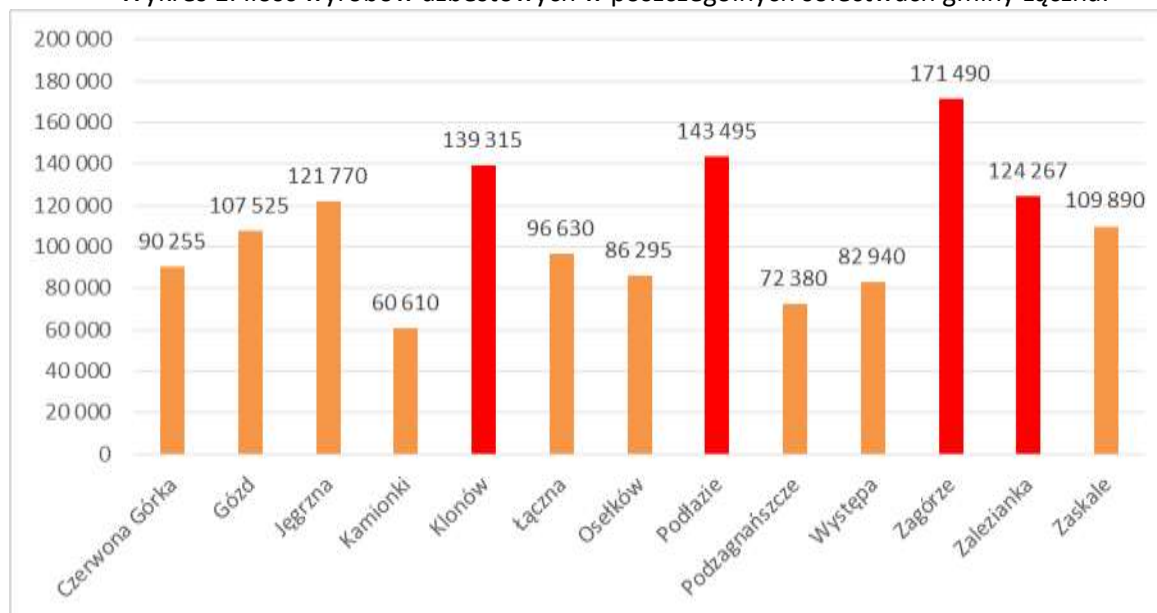
*Diagnoza zjawisk kryzysowych - element  
Programu Rewitalizacji dla Gminy Łączna na lata 2016-2023*

Tabela 33 Inwentaryzacja azbestu na terenie Gminy Łączna w podziale na sołectwa

Lp.	Sołectwo	Pozostałe do unieszkodliwienia [kg]		
		Razem	os. fizyczne	os. prawne
1	Czerwona Górką	90 255	90 255	0
2	Gózd	107 525	107 525	0
3	Jęgrzna	121 770	118 910	2 860
4	Kamionki	60 610	57 090	3 520
5	Klonów	139 315	139 315	0
6	Łączna	96 630	93 115	3 515
7	Osełków	86 295	86 295	0
8	Podłazie	143 495	143 495	0
9	Podzagnańszcze	72 380	72 380	0
10	Występa	82 940	82 940	0
11	Zagórze	171 490	171 490	0
12	Zalezianka	124 267	122 947	1 320
13	Zaskale	109 890	109 890	0
<b>RAZEM</b>		<b>1 406 862</b>	1 395 647	11215

Źródło: Program usuwania wyrobów zawierających azbest z terenu gminy Łączna na lata 2015-2032

Wykres 1. Ilość wyrobów azbestowych w poszczególnych sołectwach gminy Łączna.



Źródło: Opracowanie własne na podstawie danych z Programu usuwania wyrobów zawierających azbest z terenu gmina Łączna na lata 2015-2032

Sołectwa, w, których występuje go najwięcej to Zagórze, Podłazie, Klonów i Zalezianka.

## 2 Liczba sołectw na terenie, których występują obszary chronione

Zgodnie z art. 6 ustawy z dnia 16 kwietnia 2004r. o ochronie przyrody (Dz. U. z 2009r. Nr 151, poz. 1220 ze zm.) formami ochrony przyrody są: parki narodowe; rezerваты przyrody; parki krajobrazowe;



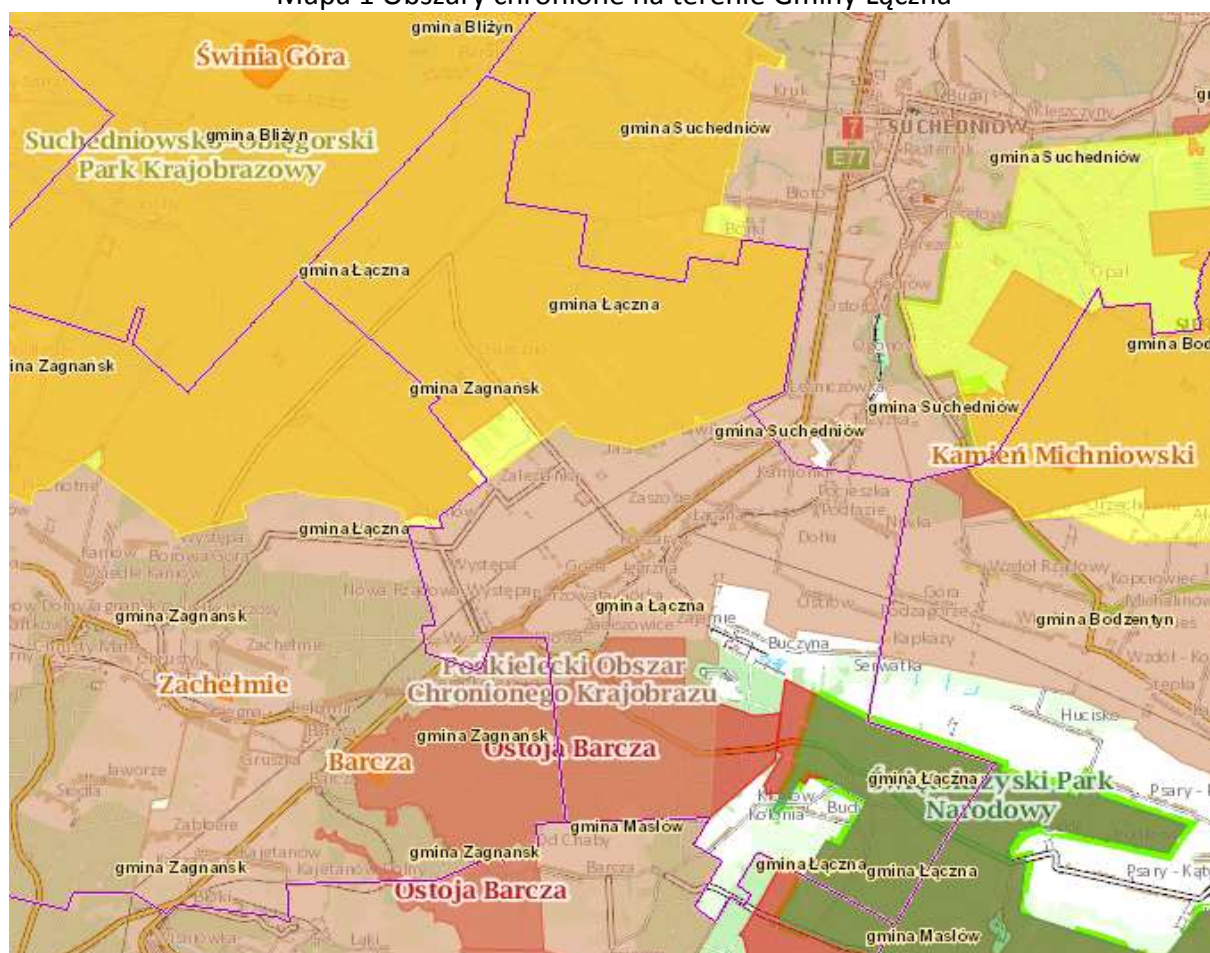
*Diagnoza zjawisk kryzysowych - element  
Programu Rewitalizacji dla Gminy Łączna na lata 2016-2023*

obszary chronionego krajobrazu; obszary NATURA 2000; pomniki przyrody; stanowiska dokumentacyjne; użytki ekologiczne; zespoły przyrodniczo-krajobrazowe; ochrona gatunkowa roślin, zwierząt i grzybów.

W Gminie Łączna są to głównie parki narodowe i obszary chronionego krajobrazu. Ustanowiono także 4 pomniki przyrody: **skałki** w formie bloków skalnych, baszt i stołów o wysokości 5 m, zbudowanych z piaskowców dewońskich, położone na **północnym zboczu Góry Bukowej**; **dwie sztuki modrzewia europejskiego** o obwodzie 3,47 m i 3,19 m (wiek ok. 200 lat), zlokalizowane w obwodzie 66c **leśnictwa Barcza**; a także **cis pospolity** o wysokości 5 m położony w oddziale 58d **leśnictwa Osieczno**<sup>3</sup>. Jodła pospolita o obwodzie pnia 335 cm i wysokości ok. 32 m, znajdujący się na działce geodezyjnej 12/1200, położonej w obrębie Klonów, gmina Łączna.

Metodologia: z uwagi na cenne zasoby przyrodnicze znajdujące się na obszarach chronionych uznano, że warto zwrócić uwagę na sołectwa przez które przebiegają tego typu obszary i wykazując je jako te, które należy chronić przed szczególną ingerencją człowieka zgodnie z wszelkiego rodzaju zakazami, o których mówią przepisy prawa.

Mapa 1 Obszary chronione na terenie Gminy Łączna



Źródło: <http://geoserwis.gdos.gov.pl/mapy/>

**Legenda:** ■ Rezerwat ■ Parki Krajobrazowe ■ Parki Narodowe ■ Obszar Chronionego Krajobrazu ■ Zespoły Przyrodniczo Krajobrazowe ■ Natura 2000 – obszary ptasie ■ Natura 2000 Obszary siedliskowe

<sup>3</sup> Strategia Rozwoju Gminy na lata 2007-2020

*Diagnoza zjawisk kryzysowych - element  
Programu Rewitalizacji dla Gminy Łączna na lata 2016-2023*

**Wskaźnik 3 Liczba sołectw na terenie, których występują pomniki przyrody**

Metodologia: podobna jak w przypadku uzasadnienia wskaźnika nr 2. Poniższa tabela zawiera informacje na temat pomników przyrody występujących na terenie Gminy Łączna.

Tabela 34: Pomniki przyrody

Numer w rej. RDOŚ	Nazwa pomnika przyrody	Data utworzenia	Opis pomnika	Gmina	Miejscowość	Nr działki
861	jodła pospolita	2011-06-24	-	Łączna	Klonów	12/1200
38	Skałki Klonowskie	1954-10-28	gm.: Skałki w formie bloków skalnych, baszt i stołów o wysokości 5 m zbudowanych z piaskowca dolnodewońskiego zajmujące obszar ok.. 600m <sup>2</sup>	Łączna	Klonów	573
121	modrzewie europejskie szt. 2	1986-12-24	wiek ok. 200 lat	Łączna	Jęgrzna	66/522
288	cis pospolity	1991-12-04	o średnicy pnia na wys. 1,30 m od ziemi 9 cm	Łączna	Zalezianka	963

Źródło: <http://kielce.rdos.gov.pl/formy-ochrony-przyrody>



*Diagnoza zjawisk kryzysowych - element  
Programu Rewitalizacji dla Gminy Łączna na lata 2016-2023*

Tabela 35 Podsumowanie problemów w sferze środowiskowej

Lp.	Sołectwo/ws kaźnik	1 Liczba sołectw, w których liczba kilogramów azbestu pozostająca do utylizacji jest większa niż średnia dla sołectwa	2 Liczba sołectw na terenie, których występują obszary chronione	3 Liczba sołectw na terenie, których występują pomniki przyrody	Razem
1.	Czerwona Górka		1		1
2.	Gózd		1		1
3.	Jęgrzna	1	1	1	3
4.	Kamionki		1		1
5.	Klonów	1	1	1	3
6.	Łączna		1		1
7.	Osełków		1		1
8.	Podłazie	1	1		2
9.	Podzagnańsz cze		1		1
10.	Występa		1		1
11.	Zagórze	1	1		2
12.	Zalezianka	1	1	1	3
13.	Zaskale	1	1		2
Razem		6	13	3	22

Źródło: opracowanie własne

**Analiza ilościowa problemów w sferze gospodarczej**

Analizując sferę gospodarczą wzięto pod uwagę negatywne zjawiska dotyczące niskiego stopnia przedsiębiorczości.

**Wskaźnik 1: Liczba sołectw, w których liczba zarejestrowanych firm w Centralnej ewidencji i informacji o działalności gospodarczej (CEiDG) jest poniżej średniej dla sołectwa**

Metodologia: wzięto pod uwagę, że łączna liczba firm zarejestrowana w CEiDG na czerwiec 2016 wynosiła 206. Licząc średnią dla sołectwa podzielono 206/13 sołectw, co dało w zaokrągleniu średnio 16 firm/sołectwo. Z analizy wynika, że poniżej średniej jest 8 sołectw.





*Diagnoza zjawisk kryzysowych - element  
Programu Rewitalizacji dla Gminy Łączna na lata 2016-2023*

Tabela 36: Liczba sołectw, w których liczba zarejestrowanych firm w Centralnej ewidencji i informacji o działalności gospodarczej (CEiDG) jest poniżej średniej dla sołectwa

<b>Sołectwo</b>	<b>Liczba działalności gospodarczych</b>
Sołectwo Czerwona Górka	19
Sołectwo Gózd	22
Sołectwo Jęgrzna	21
Sołectwo Kamionki	25
Sołectwo Klonów	9
Sołectwo Łączna w tym	38
Łączna	36
Jaśle	2
Sołectwo Osełków w tym	5
Osełków	5
Stawik	-
Podłazie	13
Podzagnańszcze	13
Występa	8
Zagórze	15
Zalezianka	13
Zaskale w tym	5
Zaskale	5
Sołectwo Zaskale Ostrów	-
Razem	206
Średnia dla sołectwa	16

Źródło: Centralna ewidencja i informacja o działalności gospodarczej (CEiDG)



**Wskaźnik 2: Liczba sołectw, w których brak jest obiektów noclegowo-gastronomicznych**

Metodologia: na podstawie danych Urzędu Gminy Łączna przeprowadzono analizę liczby obiektów noclegowo-gastronomicznych (gospodarstwa agroturystyczne, restauracje, bary, pizzerie, pensjonaty, schroniska, itp.) w poszczególnych sołectwach gminy. Żadnych tego typu obiektów nie ma w 6 sołectwach: Czerwona Górka, Jęgrzna, Osełków, Podzagnańszcze, Zaskale, Zagórze.

**Tabela 37: Wykaz gospodarstw agroturystycznych działających na terenie Gminy**

L.p.	Nazwa i adres
1.	<b>Małgorzata i Sylwester Chrzęszczyk</b> Gózd
2.	<b>Anna Łoboda</b> Zalezianka <a href="http://www.zalezianka.infoturystyka.pl">www.zalezianka.infoturystyka.pl</a>
3.	<b>Małgorzata i Mariusz Styczyński</b> <b>Gospodarstwo Agroturystyczne "CHATA NA KRAŃCU ŚWIATA"</b> Klonów
4.	<b>Agroturystyka Bike-owe Ranczo Pod Klonami</b> Podfązie

Źródło: Dane z Urzędu Gminy Łączna, styczeń 2016 rok

**Tabela 38: Restauracje/bary na terenie gminy Łączna**

L.p.	Nazwa i adres
1.	<b>Kafejka Mała Gastronomia i Cukiernictwo</b> Kamionki
2.	<b>Gospoda „Echa Leśne”</b> Występa <a href="http://www.echalesne.pl">www.echalesne.pl</a>
3.	<b>Bar nad zalewem</b> Jaśle

Źródło: Dane z Urzędu Gminy w Łącznej, styczeń 2016 rok

Tabela 39 Podsumowanie problemów w sferze gospodarczej

Sołectwo	Wskaźnik 1 Liczba sołectw, w których liczba zarejestrowanych firm w Centralnej ewidencji i informacji o działalności gospodarczej (CEiDG) jest poniżej średniej	Wskaźnik 2: Liczba sołectw, w których brak jest obiektów noclegowo-gastronomicznych	Razem
----------	--	--	-------



*Diagnoza zjawisk kryzysowych - element  
Programu Rewitalizacji dla Gminy Łączna na lata 2016-2023*

Sołectwo Czerwona Górka		1	1
Sołectwo Gózd			1
Sołectwo Jęgrzna		1	2
Sołectwo Kamionki			
Sołectwo Klonów	1		1
Sołectwo łączna w tym			1
łączna			
Jaśle			
Sołectwo Osełków w tym	1		1
Osełków		1	1
Stawik			
Podłazie	1		1
Podzagnańszcze	1	1	2
Występa	1		1
Zagórze	1	1	2
Zalezianka	1		1
Zaskale w tym	1		1
Zaskale		1	1
Zaskale Ostrów			
Razem	8	4	15

Źródło: opracowanie własne

**Analiza ilościowa problemów w sferze przestrzenno-funkcjonalnej**

Analizując sferę przestrzenno-funkcjonalną wzięto pod uwagę negatywne zjawiska dotyczące niewystarczającego wyposażenia w infrastrukturę techniczną i społeczną lub jej złego stanu technicznego, braku dostępu do podstawowych usług lub ich niskiej jakości, niedostosowania



rozwiązań urbanistycznych do zmieniających się funkcji obszaru, niskiego poziomu obsługi komunikacyjnej, niedoboru lub niskiej jakości terenów publicznych.

#### **Wskaźnik 1 Potrzeba zagospodarowania ładu przestrzennego w centrum sołectwa**

Zgodnie z zapisami Strategii Rozwoju Gminy Łączna na lata 2007-2020 celem gminy jest racjonalne zagospodarowanie obszaru gminy oraz poprawa stanu infrastruktury technicznej i społecznej Gminy. Sołectwem na terenie, którego istnieje szansa na stworzenie „prawdziwego” centrum gminy jest Czerwona Górka – teren na styku sołectw Czerwona Górka/Kamionki. Tu zlokalizowana jest Gminna Biblioteka Publiczna, która pełni funkcje kulturalne dla mieszkańców całej gminy Łączna. Na omawianym terenie brakuje zagospodarowania terenu co obniża jego estetykę i funkcjonalność.

#### **Wskaźnik 2 Liczba sołectw, w których brak jest lub jest tylko częściowo wykonana kanalizacja**

Metodologia: wzięto pod uwagę czy problem dot. gospodarki ściekowej został rozwiązany w danym sołectwie (występuje sieć kanalizacyjna, realizowano projekt dot. przydomowych oczyszczalni ścieków). Nie analizuje się gospodarki wodnej, gdyż Gmina Łączna jest w 99% zwodociągowana.

Tabela 40 Wskaźniki zwodociągowania Gminy Łączna

Wyszczególnienie	Jednostka miary	Stan na dzień 31.12.2015
<b>Wskaźnik zwodociągowania gminy</b>	%	99
<b>Długość sieci wodociągowej rozdzielczej</b>	km	58,88
<b>Podłączenia wodociągowe prowadzące do budynków mieszkalnych</b>	szt.	1 289
<b>Zużycie wody z wodociągów w gospodarstwach domowych</b>	m <sup>3</sup> /miesz./rok	22,41

Źródło: Dane z Zakładu Gospodarki Komunalnej w Łącznej, maj 2016

#### **Ciepłownictwo**

Na terenie gminy Łączna jest kotłownia, opalana ekogroszkiem, z której ogrzewane są budynki Zespołu Szkół w Łącznej, Urzędu Gminy, blok tzw. dom nauczyciela, przedszkole. W zabudowie mieszkaniowej głównie korzysta się z własnych kotłowni i instalacji c.o. opalanych paliwem stałym (węglem, miałem).

#### **Zaopatrzenie w gaz**

Część miejscowości Łączna posiada podłączenie do sieci gazowej.

#### **Zaopatrzenie w energię elektryczną**

Zasilanie w energię elektryczną odbywa się poprzez sieci przesyłowe najwyższych napięć (NN) 400 i 220 kV, którymi energia elektryczna z elektrowni zawodowych przesyłana jest do stacji systemowych, gdzie po zredukowaniu poziomu napięcia, przesyłana jest dalej liniami wysokich napięć (WN) 110 kV. Układ sieci rozdzielczych w gminie tworzą linie 15 kV – napięcie średnie i 0,4 kV – napięcie niskie.

Siecią elektroenergetyczną w powiecie zarządza Polska Grupa Energetyczna (PGE) ZEORK Dystrybucja Sp. z o.o. Skarżysko-Kamienna<sup>4</sup>.

<sup>4</sup> Program Ochrony Środowiska dla Gminy Łączna na lata 2010-2013 z uwzględnieniem lat 2014-2017



*Diagnoza zjawisk kryzysowych - element  
Programu Rewitalizacji dla Gminy Łączna na lata 2016-2023*

**Kanalizacja sanitarna**

Gmina Łączna jest w 51% skanalizowana. Poniższa tabela przedstawia podstawowe wskaźniki dotyczące skanalizowania gminy oraz samej miejscowości.

Tabela 41 Wskaźniki skanalizowania Gminy Łączna

Wyszczególnienie	Jednostka miary	Długość na terenie Gminy
Wskaźnik skanalizowania gminy	%	51
Długość sieci kanalizacji sanitarnej	km	24,66
Podłączenia kanalizacyjne prowadzące do budynków mieszkalnych	szt.	473
Ilość zbiorników bezodpływowych na ścieki	szt.	brak danych

Źródło: Dane pochodzą z Zakładu Gospodarki Komunalnej w Łącznej, styczeń 2016

Gmina posiada jedną oczyszczalnię ścieków, której charakterystykę zawarto w tabeli poniżej. Większość gospodarstw domowych w gminie posiada wewnętrzną instalację kanalizacyjną odprowadzającą ścieki do zbiorników (tzw. szamb). Pojedyncze gospodarstwa korzystają również z przydomowych oczyszczalni ścieków.

Tabela 42: Oczyszczanie ścieków komunalnych na terenie Gminy Łączna

Oczyszczanie ścieków komunalnych – stan na 31.12.2015		
Nazwa/lokalizacja	RLM (liczba)	Dociążenie %
Wskaźnik skanalizowania gminy	2 343	80

Źródło: Dane z Urzędu Gminy w Łącznej, styczeń 2016 rok

Tabela 43 Analiza sołectw pod kątem posiadanej infrastruktury kanalizacyjnej

Sołectwo	Czy obecnie jest kanalizacja liniowa?
Czerwona Górka	TAK
Sołectwo Gózd	TAK
Sołectwo Jęgrzna	TAK
Sołectwo Kamionki	TAK
Sołectwo Klonów	NIE
Sołectwo Łączna	NIE
Sołectwo Osełków	NIE
Podłazie	NIE
Podzagnańszcze	NIE
Występa	NIE
Zagórze	NIE
Zalezianka	NIE
Zaskale	NIE

Źródło: Opracowanie własne na podstawie danych z Urzędu Gminy w Łącznej



*Diagnoza zjawisk kryzysowych - element  
Programu Rewitalizacji dla Gminy Łączna na lata 2016-2023*

W powyższej tabeli kolorem zielonym zostały zaznaczone miejscowości, w których występuję brak kanalizacji sanitarnej.

**Wskaźnik 3 Liczba sołectw, w których istnieje potrzeba modernizacji lub budowy infrastruktury drogowej**

Metodologia: dokonano szczegółowej analizy wszystkich dróg o statusie gminnym, powiatowym i krajowym (brak jest dróg wojewódzkich) pod kątem ich stanu nawierzchni i w ten sposób powstała lista sołectw, w których istnieje potrzeba modernizacji lub budowy infrastruktury drogowej.

Tabela 44: Długość dróg na terenie Gminy Łączna

L.p.		Długość na terenie Gminy
1.	Drogi gminne	22,46
2.	Drogi powiatowe	34,65
3.	Drogi wojewódzkie	0
4.	Drogi krajowe	8,6

Część dróg na terenie gminy wymaga modernizacji, naprawy w pierwszej kolejności należy zrealizować następujące inwestycje:

- Przebudowa drogi gminnej nr 1516018 na odcinku Jęgrzna-Zajamnie
- Przebudowa drogi gminnej nr 1516017 w miejscowości Czerwona Górka
- Przebudowa drogi gminnej nr 1516004 w miejscowości Klonów
- Przebudowa drogi gminnej 1516001 odcinek ok. 700 mb (sołectwo Łączna)
- Przebudowa drogi gminnej 1516020, odcinek ok 950 mb (sołectwo Zaskale, łącznik między Zaskalem a Zagórzem)
- Przebudowa drogi gminnej 1516010, odcinek 760 mb (sołectwo Podzagnańszcze)

**Wskaźnik 4 Liczba sołectw, w których potrzeba modernizacji boiska**

Na terenie gminy znajduje się 3 boiska sportowe, które są ogólnodostępne. Stan infrastruktury sportowej nie jest zadowalający. Nie ma boiska ze sztuczną nawierzchnią. Brak boisk wielofunkcyjnych.

Tabela 45: Lokalizacja boisk/obiektów sportowych

<b>Lokalizacja boisk/obiektów sportowych</b>
<b>Boisko przy Zespole Szkół w Łącznej</b>
<b>Boisko przy Zespole Szkół w Goździe</b>
<b>Boisko przy Szkole Podstawowej w Zaleziance (szkoła prowadzona przez Stowarzyszenie)</b>

Źródło: Dane z Urzędu Gminy w Łącznej, styczeń 2016 rok

Zgodnie z analizą potrzeb na terenie gminy Łączna zidentyfikowano 2 sołectwa, w których planowana jest modernizacja boiska przyszłolnego tj.:

- Gózd
- Kamionki



**Wskaźnik 5 Liczba sołectw na terenie, których znajdują się zabytki nieruchome wpisane do Gminnej Ewidencji Zabytków Gminy Łączna:**

- Jęgrzna, cmentarz epidemiczny
- Klonów, budynek po byłej Szkole Podstawowej
- Łączna, cmentarz parafialny wraz z cmentarzem wojennym
- Łączna, dzwonnica
- Łączna, figura przydrożna Chrystusa Frasobliwego
- Łączna, Kościół parafialny pw. św. Szymona i Judy Tadeusza
- Łączna, ogrodzenie Kościoła;
- Łączna, AZP 83-64, stanowisko archeologiczne (brak dokładnej lokalizacji)
- Zalezianka Górna, AZP 83-64, stanowisko archeologiczne (brak dokładnej lokalizacji)

**Wskaźnik 6 Liczba sołectw na terenie, których znajdują się miejsca pamięci**

Miejsca pamięci zlokalizowane na terenie Gminy Łączna:

- mogiły żołnierzy polskich poległych w walkach na terenie gminy we wrześniu 1939 (cmentarz parafialny w Łącznej)
- zbiorowa mogiła ofiar bombardowania pociągu w 1939 r. oraz ofiar terroru hitlerowskiego z lat 1943-1944 (mieszkańcy Zalezianki, Czerwonej Górki i Łącznej pogrzebani na cmentarzu parafialnym w Łącznej),
- grób partyzanta w Osiecznie,
- pomnik ku czci 16 mieszkańców Klonowa rozstrzelanych przez Niemców 2 lipca 1943 r.
- pomnik upamiętniający 5 partyzantów Gwardii Ludowej poległych 14 maja 1942 r. w okolicach Osieczyńskiej Góry



*Diagnoza zjawisk kryzysowych - element  
Programu Rewitalizacji dla Gminy Łączna na lata 2016-2023*

Tabela 46 Podsumowanie analizy ilościowej problemów w sferze funkcjonalno-przestrzennej

<b>Sołectwo</b>	<b>Wskaźnik 1 Potrzeba zagospodarowania ładu przestrzennego w centrum sołectwa</b>	<b>Wskaźnik 2 Liczba sołectw, w których brak jest lub jest tylko częściowo wykonana kanalizacja</b>	<b>Wskaźnik 3 Liczba sołectw, w których istnieje potrzeba modernizacji lub budowy infrastruktury drogowej</b>	<b>Wskaźnik 4 Liczba sołectw, w których potrzeba modernizacji boiska</b>	<b>Wskaźnik 5 Liczba sołectw na terenie, których znajdują się zabytki nieruchome wpisane do Gminnej Ewidencji Zabytków Gminy Łączna:</b>	<b>Wskaźnik 6 Liczba sołectw na terenie, których znajdują się miejsca pamięci</b>	<b>Razem</b>
Czerwona Górka	1		1				2
Gózd				1			1
Jęgrzna			1		1		2
Kamionki	1			1			2
Klonów		1	1		1	1	4
Łączna		1	1		1	1	4
Osefków		1					1
Podłazie							0
Podzagnańszcze		1	1				2
Występa		1					1
Zagórze		1					1
Zalezianka		1			1		2
Zaskale		1	1				2





*Diagnoza zjawisk kryzysowych - element  
Programu Rewitalizacji dla Gminy Łączna na lata 2016-2023*

Razem	2	8	6	2	4	2	24
-------	---	---	---	---	---	---	----



### **Analiza ilościowa problemów w sferze technicznej**

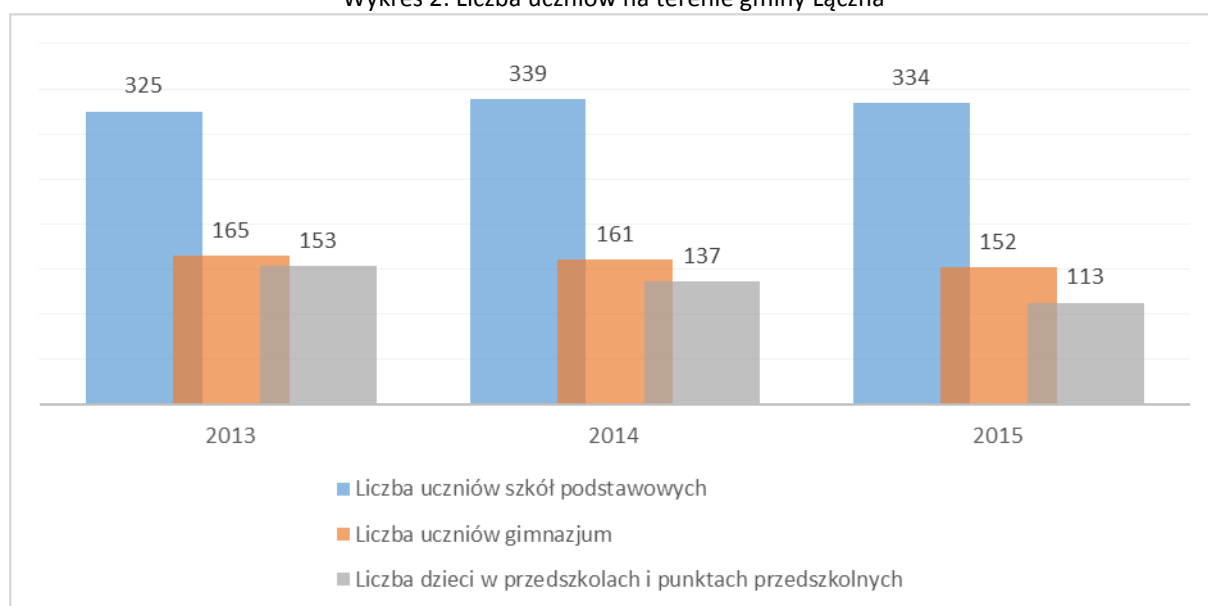
Analizując sferę przestrzenno-funkcjonalną wzięto pod uwagę negatywne zjawiska dotyczące degradacji stanu technicznego obiektów budowlanych, w tym o przeznaczeniu mieszkaniowym oraz niefunkcjonowaniu rozwiązań technicznych umożliwiających efektywne korzystanie z obiektów budowlanych, w szczególności w zakresie energooszczędności i ochrony środowiska.

### **Wskaźnik 1 Liczba sołectw, w których istnieje potrzeba budowy lub modernizacji infrastruktury szkolnej**

Na terenie gminy Łączna zlokalizowane są następujące placówki oświatowe:

- Zespół Szkół w Łącznej (Szkoła Podstawowa, Gimnazjum oraz Punkt Przedszkolny)
- Zespół Szkół w Góździe (Szkoła Podstawowa, Przedszkole)
- Szkoła Podstawowa w Zaleziance (prowadzona przez Stowarzyszenie)

Wykres 2: Liczba uczniów na terenie gminy Łączna



Źródło: Opracowanie własne na podstawie zestawienia zbiorczego uczniów otrzymanych z Urzędu Gminy w Łącznej, maj 2016

Według informacji uzyskanych z Urzędu Gminy Łączna stan techniczny i funkcjonalność budynków oświatowych należy uznać za dobry. Niewielkie prace modernizacyjne oraz doposażenie placówek m.in. w nowe sprzęty dydaktyczne przyczyniły by się do znacznej poprawy tych obiektów.

Zespół Szkół w Łącznej (adres: Kamionki 63, 26-140 Łączna) został oddany do użytku w 2011 roku, ale starsza część obiektu (hala sportowa) wymaga robót termomodernizacyjnych, remontu sanitariatów natomiast Zespół Szkół w Góździe wymaga prac termomodernizacyjnych.

Poniżej przedstawiono dane na temat wyników z egzaminów przeprowadzonych w szkołach podstawowych oraz gimnazjalnych w roku 2014/2015.

Tabela 47: Wyniki szkół podstawowych ze sprawdzianu przeprowadzonego w roku szkolnym 2014/2015

Szkoła	Część 1		język polski	matematyka	język angielski	
	Liczba zdających	wynik%	wynik%	wynik%	liczba zdających	wynik w%



*Diagnoza zjawisk kryzysowych - element  
Programu Rewitalizacji dla Gminy Łączna na lata 2016-2023*

1.	Szkoła Podstawowa im. Eugeniusza Gedymina Kaszyńskiego „Nurta” w Zespole Szkół w Goździe	14	70,9	75,9	65,7	14	74,5
2.	Szkoła Podstawowa im. Armii Krajowej Korpus "Jodła" w Łącznej w Zespole Szkół w Łącznej	44	69,1	73,9	64	44	79,8
3.	Szkoła Podstawowa im. Mieczysława Kowalskiego	2	68,3	69	67,5	2	77,5

Źródło: Opracowanie własne na podstawie danych Okręgowej Komisji Egzaminacyjnej w Łodzi styczeń 2016 rok

Tabela 48: Wyniki szkół gimnazjalnych ze sprawdzianu przeprowadzonego w roku szkolnym 2014/2015 na terenie gminy Łączna

	Egzamin	W szkole		Gminie	Powiecie	Województwie	Kraju
		Liczba zdających	Wyniki egzaminów w % punktów				
Gimnazjum im. Armii Krajowej Szkoła Korpus "Jodła" w Zespole Szkół w Łącznej	Język polski	68	58	58	60	61	62
	Historia i WOS	68	53	53	60	63	64
	Matematyka	68	42	42	44	47	48
	Przedmioty przyrodnicze	68	41	41	48	49	50
	Język angielski PP	68	53	53	64	64	67
	Język angielski PR	68	34	34	44	44	48

Źródło: Opracowanie własne na podstawie danych Okręgowej Komisji Egzaminacyjnej w Łodzi styczeń 2016 rok

Dane przedstawione powyżej wskazują iż wyniki w **Gimnazjum były niższe** niż średnia dla powiatu, województwa i kraju.

**Wskaźnik 2 Liczba sołectw, w których istnieje potrzeba budowy lub adaptacji/doposażenie infrastruktury zdrowotnej**

Metodologia: Wzięto pod uwagę sołectwo, w którym znajduje się budynek, w których świadczone są usługi zdrowotne - Niepublicznego Zakładu Opieki Zdrowotnej w Łącznej (adres: Kamionki 59, 26-140 Łączna) wymaga on przeprowadzenia prac remontowych.

Tabela 49: Liczba zapisanych osób do Niepublicznego Zakładu Opieki Zdrowotnej w Łącznej

Grupy wiekowe	razem	mężczyźni	kobiety
0 - 6	153	79	74



*Diagnoza zjawisk kryzysowych - element  
Programu Rewitalizacji dla Gminy Łączna na lata 2016-2023*

7 - 15	304	153	151
16 -19	215	109	106
20 -65	2264	1030	1234
Powyżej 65	609	393	216
RAZEM	3545	1764	1781

Źródło: NZOZ w Łącznej, maj 2016

**Informacje dotyczące personelu:**

3 lekarzy, w tym:

-1 lekarz rodzinny

-2 lekarzy pediatrów na umowy cywilno-prawne

zatrudnione:

4 pielęgniarki, w tym:

- 3 pielęgniarki środowiskowe rodzinne (1 osoba na 1/2 etatu),
- 1 pielęgniarka w środowisku nauczania i wychowania (szkolna),

1 położna

- 1 położna środowiskowa ( na 1/2 etatu)

**Wskaźnik 3 Liczba sołectw, w których istnieje potrzeba budowy lub modernizacji/doposażenia infrastruktury społecznej (świetlice wiejskie)**

W sołectwach Klonów, Łączna, Zagórze, Kamionki występują obiekty pełniące funkcje kulturalne, które wymagają przeprowadzenia odpowiednich prac remontowych oraz zakupu wyposażenia.

W sołectwie:

- Klonów jest budynek po byłej szkole podstawowej, który jest obiektem pełniącym funkcję świetlicy wiejskiej- jest udostępniany w miarę potrzeb KGW i mieszkańcom,
- Łączna świetlica mieści się w budynku, w którym siedzibę mają ZGK i GOPS- udostępniany w miarę potrzeb KGW i mieszkańcom,
- Zagórze jest budynek po byłej szkole podstawowej, który jest obiektem pełniącym funkcję świetlicy wiejskiej; jest udostępniany w miarę potrzeb KGW i mieszkańcom,
- Kamionki budynek OSP oraz świetlicy wiejskiej.

Tabela 50 Podsumowanie analizy ilościowej problemów w sferze technicznej

Sołectwo	Wskaźnik 1 Liczba sołectw, w których istnieje potrzeba budowy lub modernizacji infrastruktury szkolnej	Wskaźnik 2 Liczba sołectw, w których istnieje potrzeba budowy lub adaptacji/doposażenia infrastruktury zdrowotnej	Wskaźnik 3 Liczba sołectw, w których istnieje potrzeba budowy lub modernizacji/doposażenia infrastruktury społecznej (świetlice wiejskie)	Razem
Czerwona Górka				0
Gózd	1			1



*Diagnoza zjawisk kryzysowych - element  
Programu Rewitalizacji dla Gminy Łączna na lata 2016-2023*

Jęgrzna				0
Kamionki	1	1	1	3
Klonów			1	1
Łączna			1	1
Osełków				0
Podłazie				0
Podzagnańszcze				0
Występa				0
Zagórze			1	1
Zalezianka				0
Zaskale				0
Razem	2	1	4	7

Źródło: opracowanie własne

Tabela 51 Podsumowanie problemów w sferze społecznej, gospodarczej, przestrzenno-funkcjonalnej, technicznej oraz środowiskowej

L.p.	Sołectwo	Społeczne	Gospodarcze	Prze- strzenno - funkcjona- ln e	Techniczne	Środowisko- we	Razem
1.	Czerwona Górką	9	1	2	0	1	13
2.	Gózd	11	1	1	1	1	15
3.	Jęgrzna	7	2	2	0	3	14
4.	Kamionki	7	0	2	3	1	13
5.	Klonów	4		4	1	3	12
6.	Łączna	12	1	4	1	1	19
7.	Osełków	9	1	1	0	1	12
8.	Podłazie	9	1	0	0	2	12
9.	Podzagnańszcze	2	2	2	0	1	7
10.	Występa	4	1	1	0	1	7
11.	Zagórze	7	2	1	1	2	13
12.	Zalezianka	10	1	2	0	3	16
13.	Zaskale	3	1	2	0	2	8
Razem							161
Średnia dla sołectwa							12

Źródło: opracowanie własne



**Podsumowanie diagnozy**

Analizując 30 różnych wskaźników w sferze społecznej, gospodarczej, przestrzenno-funkcjonalnej, technicznej oraz środowiskowej zidentyfikowano 7 sołectw, w których występuje największa ilość problemów:

- Czerwona Górka -13
- Gózd – 15
- Jęgrzna – 14
- Kamionki – 13
- Łączna- 19
- Zagórze- 13
- Zalezianka - 16

I to w/w sołectwa wyznacza się jako obszary zdegradowane wymagające rewitalizacji.

*Diagnoza zjawisk kryzysowych - element  
Programu Rewitalizacji dla Gminy Łączna na lata 2016-2023*

**Spis tabel**

Tabela 1 Wykaz wskaźników wziętych pod uwagę przy wyznaczaniu obszarów zdegradowanych .....	4
Tabela 2: Liczba rodzin i osób korzystających z pomocy GOPS w latach 2013-2015 .....	6
Tabela 3 Liczba rodzin i osób korzystających z pomocy GOPS w latach 2014-2015 w podziale na sołectwa .....	6
Tabela 4 Liczba dzieci i młodzieży korzystająca z dożywiania w latach 2014-2015 z podziałem na sołectwa .....	7
Tabela 5 Liczba osób korzystająca z zasiłków stałych, okresowych, celowych w poszczególnych sołectwach Gminy Łączna .....	8
Tabela 6 Liczba osób korzystająca z zasiłków z powodu bezrobocia w latach 2014-2015 .....	8
Tabela 7 Liczba osób korzystająca z zasiłków z powodu ubóstwa w latach 2014-2015 .....	9
Tabela 8 Liczba osób korzystająca z zasiłków z powodu niepełnosprawności w latach 2014-2015 .....	10
Tabela 9 Liczba osób korzystająca z zasiłków z powodu długotrwałej lub ciężkiej choroby w latach 2014-2015 .....	10
Tabela 10 Liczba osób korzystająca z zasiłków z powodu bezradności w sprawach opiekuńczo-wychowawczych w latach 2014-2015 .....	11
Tabela 11: Liczba osób korzystająca z zasiłków z tytułu alkoholizmu w latach 2014-2015 .....	11
Tabela 12: Przystępczość w latach 2013-2015 .....	12
Tabela 13: Przystępstwa odnotowane na terenie gminy Łączna w latach 2013-2015 .....	13
Tabela 14 Liczba przestępstw w poszczególnych sołectwach Gminy Łączna w latach 2013-2015 .....	14
Tabela 15: Procentowy podział liczby mieszkańców poszczególnych sołectw do ogółu mieszkańców Gminy Łączna .....	14
Tabela 16: Liczba mieszkańców w poszczególnych sołectwach – stan na 31.12.2013 .....	16
Tabela 17: : Liczba mieszkańców w poszczególnych sołectwach – stan na 31.12.2014 .....	16
Tabela 18: Liczba mieszkańców w poszczególnych sołectwach – stan na 31.12.2015 .....	17
Tabela 19: Procentowy udział poszczególnych kategorii wiekowych do ogółu mieszkańców danego sołectwa .....	18
Tabela 20: Liczba sołectw, w których nastąpił największy spadek liczby mieszkańców .....	19
Tabela 21: Liczba mieszkańców do 25 roku życia w poszczególnych sołectwach Gminy .....	20
Tabela 22: Liczba mieszkańców w wieku 61 lat i więcej w poszczególnych sołectwach Gminy .....	21
Tabela 23: Wybrane dane o rynku pracy .....	22
Tabela 24: Liczba osób bezrobotnych w poszczególnych latach .....	22
Tabela 25 Liczba bezrobotnych w Gminie Łączna z podziałem na sołectwa w latach 2013-2015 .....	22
Tabela 26: Wykaz stowarzyszeń działających na terenie Gminy Łączna .....	23
Tabela 27: Dane dotyczące aktywności wyborczej mieszkańców Gminy Łączna podczas wyborów prezydenckich w 2015r. ....	24
Tabela 28: Czytelnicy Gminnej Biblioteki Publicznej .....	26
Tabela 29: Wykaz działalności kulturalnych .....	26
Tabela 30 Podsumowanie problemów w sferze społecznej .....	27
Tabela 31: Ilość wyrobów azbestowych w Gminie Łączna ze względu na rodzaj zastosowanego wyrobu .....	28
Tabela 32: Ilość wyrobów azbestowych w poszczególnych rodzajach budynków oraz azbest magazynowany w Gminie Łączna .....	28
Tabela 33 Inwentaryzacja azbestu na terenie Gminy Łączna w podziale na sołectwa .....	29
Tabela 34: Pomniki przyrody .....	31
Tabela 35 Podsumowanie problemów w sferze środowiskowej .....	32
Tabela 36: Liczba sołectw, w których liczba zarejestrowanych firm w Centralnej ewidencji i informacji o działalności gospodarczej (CEiDG) jest poniżej średniej dla sołectwa .....	33
Tabela 37: Wykaz gospodarstw agroturystycznych działających na terenie Gminy .....	34
Tabela 38: Restauracje/bary na terenie gminy Łączna .....	34

*Diagnoza zjawisk kryzysowych - element  
Programu Rewitalizacji dla Gminy Łączna na lata 2016-2023*

Tabela 39 Podsumowanie problemów w sferze gospodarczej .....	34
Tabela 40 Wskaźniki zwodociągowania Gminy Łączna .....	36
Tabela 41 Wskaźniki skanalizowania Gminy Łączna.....	37
Tabela 42: Oczyszczanie ścieków komunalnych na terenie Gminy Łączna .....	37
Tabela 43 Analiza sołectw pod kątem posiadanej infrastruktury kanalizacyjnej.....	37
Tabela 44: Długość dróg na terenie Gminy Łączna .....	38
Tabela 45: Lokalizacja boisk/obiektów sportowych.....	38
Tabela 46 Podsumowanie analizy ilościowej problemów w sferze funkcjonalno-przestrzennej .....	40
Tabela 47: Wyniki szkół podstawowych ze sprawdzianu przeprowadzonego w roku szkolnym 2014/2015 .....	42
Tabela 48: Wyniki szkół gimnazjalnych ze sprawdzianu przeprowadzonego w roku szkolnym 2014/2015 na terenie gminy Łączna .....	43
Tabela 49: Liczba zapisanych osób do Niepublicznego Zakładu Opieki Zdrowotnej w Łącznej .....	43
Tabela 50 Podsumowanie analizy ilościowej problemów w sferze technicznej .....	44
Tabela 51 Podsumowanie problemów w sferze społecznej, gospodarczej, przestrzenno-funkcjonalnej, technicznej oraz środowiskowej .....	45