

ZARZĄDZENIE NR 66/2022

WÓJTA GMINY ŁĄCZNA

z dnia 27 października 2022r.

w sprawie Planu rozwoju sieci drogowej Gminy Łączna na lata 2023 - 2028

Na podstawie art. 7 ust. 1 pkt 2 i art. 30 ust. 1 ustawy z dnia 8 marca 1990r. o samorządzie gminnym (Dz.U.2022r. poz.559 z późn.zm.), w związku z art. 20 i art. 35 pkt. 1 ustawy z dnia 21 marca 1985r. o drogach publicznych (Dz.U.2022r. poz. 1693 z późn.zm.) **zarządzam**, co następuje:

§ 1

Przyjmuję się Plan rozwoju sieci drogowej Gminy Łączna na lata 2023 - 2028, stanowiący załącznik do niniejszego.

§2

Nadzór nad wykonaniem zarządzenia powierza się Kierownikowi Wydziału Technicznego Urzędu Gminy Łączna.

§3

Zarządzenie wchodzi w życie z dniem podpisania.

WÓJT GMINY

mgr inż. Romuald Kowaliński

PLAN ROZWOJU SIECI DROGOWEJ

GMINY ŁĄCZNA

NA LATA 2023 - 2028



Opracował:

Sylwia Jaworska

Zatwierdzam :

WÓJT GMINY

Wójt Gminy Łączna
mgr inż. Romuald Kowaliński

Spis treści

1. Podstawa opracowania.....
2. Cele opracowania.
3. Charakterystyka sieci dróg na terenie gminy.....
4. Ocena stanu technicznego dróg gminnych.
5. Klasyfikowanie dróg gminnych do przebudowy i remontów.....
6. Plan w zakresie inwestycji drogowych.....
7. Podsumowanie.....

1. Podstawa opracowania.

Ustawa o drogach publicznych z dnia 21 marca 1985 r. Dz. U. z 2013 r. poz. 260. Na podstawie art. 2a ust. 2 ustawy o drogach publicznych drogi gminne stanowią własność gminy. Zgodnie z art. 19 ust. 2 pkt 4 ustawy o drogach publicznych zarządcą dróg gminnych jest Wójt. Podstawą opracowania planu rozwoju sieci dróg gminnych na terenie Gminy Łączna na lata 2023-2028 jest art. 20 ustawy o drogach publicznych.

2. Cel opracowania.

Celem opracowania planu jest określenie zadań inwestycyjnych w zakresie infrastruktury drogowej. Plan określa zadania inwestycyjne, które po ich realizacji poprawią stan techniczny istniejących dróg, zwiększą bezpieczeństwo użytkowników ruchu drogowego, podniosą konkurencyjność i atrakcyjność gminy oraz stworzą spójną sieć dróg nawiązującą do istniejącej sieci dróg.

3. Charakterystyka sieci dróg na terenie gminy.

Gmina Łączna znajduje się w południowej części powiatu skarżyskiego w województwie świętokrzyskim. Położona jest na terenie makroregionu Wyżyny Kieleckiej w obrębie Płaskowyżu Suchedniowskiego oraz fragmentu Gór Świętokrzyskich.

Od północy gmina Łączna graniczy z dwiema gminami powiatu skarżyskiego: Miastem i Gminą Suchedniów oraz Gminą Bliżyn; od zachodu z gminą Zagnańsk, południa gminą Masłów, zachodu Miastem i Gminą Bodzentyn - wszystkie leżące w obrębie powiatu kieleckiego.

Powierzchnia gminy wynosi 61,66 km².

W Gminie Łączna zlokalizowane są ciągi drogowe:

- **Droga ekspresowa** nr 7 relacji Gdańsk – Warszawa - Skarżysko-Kamienna– Kraków –Chyżne.

Na terenie gminy droga ta ma długość 8,59 km;

- **drogi powiatowe:**

- droga powiatowa 1300T Wąsosza – Belno – Zalezianka – Łączna.
- droga powiatowa 1405T Gózd – Psary – Bodzentyn
- droga powiatowa 1406T Łączna – Zagórze – Wzdół Rządowy
- droga powiatowa 1744T Łączna – Podzagnańszcze – Zaskale
- droga powiatowa 1745T Łączna – Podłazie
- droga powiatowa 1746T Łączna – Jęgrzna – Gózd
- droga powiatowa 1747T Występa – Gózd
- droga powiatowa 1407T Klonów – Nademłyńie

Pozostałe drogi to drogi gminne.

Drogi gminne spełniają funkcje obsługi obszaru sołectwa i drugorzędnych powiązań na jego obrzeżach oraz służą jako drogi dojazdowe do użytków rolnych. Drogi gminne w przeważającej części posiadają słabe nawierzchnie, braki w poboczach, odwodnieniu i wymagają generalnego uporządkowania.

Przez teren gminy przebiega linia kolejowa Warszawa–Radom–Kielce–Tunel z rozgałęziającą się bocznica kolejową do Kopalni „Bukowa Góra”. Jest to jedna z ważniejszych linii kolejowych kraju.



Położenie Gminy Łączna na tle powiatu skarżyskiego

4. Ocena stanu technicznego dróg gminnych.

Ocena stanu technicznego dróg gminnych przeprowadzana jest na bieżąco w ciągu roku, ze szczególnym uwzględnieniem okresu wiosennego z uwagi na konieczność identyfikacji uszkodzeń powstałych w okresie zimowym, pod kątem przeprowadzenia remontów cząstkowych nawierzchni. Stan techniczny dróg zostaje ustalony na podstawie objazdów dróg, przeglądów rocznych i pięcioletnich opracowywanych zgodnie z ustawą prawo budowlane. Stan techniczny istniejących dróg gminnych określa się jako dobry, średni i zły w ramach istniejącej nawierzchni. Stan techniczny dobry posiadają drogi, które w okresie ostatnich 10 lat zostały poddane przebudowie lub remontom. Średni stan posiadają drogi wybudowane lub przebudowane w latach 90 tych minionego wieku. Stan techniczny dróg zły posiadają drogi o nawierzchni tłuczniowej lub gruntowej. Spowodowane jest to faktem zalegania wody opadowej na jezdni co znacznie przyspiesza pogarszanie się stanu nawierzchni drogi. Wyniki przeprowadzonej kontroli stanu dróg są podstawą do określenia zakresu: - remontów cząstkowych nawierzchni, - generalnych remontów nawierzchni dróg z ewentualną przebudową, - prac związanych z utrzymaniem poboczy (wykasanie), - prac związanych z odwadnianiem korony drogi (udrażnianie rowów przydrożnych i przepustów).

Przykład z protokołu przeglądu rocznego drogi gminnej w roku 2022

PROTOKÓŁ nr 22/2022

OKRESOWEJ KONTROLI ROCZNEJ DROGI

przeprowadzonej na podstawie art. 62 ust. 1 pkt 1 ustawy z dnia 07 lipca 1994r. Prawo Budowlane

1. PODSTAWOWE DANE EWIDENCYJNE:

ZARZĄDCA DROGI:	Wójt Gminy Łączna
DATA PRZEPROWADZENIA KONTROLI:	12.04.2022r.
NAZWA DROGI:	Starodroże DK7
NUMER EWIDENCYJNY DROGI:	G000025
NUMER URZĘDU MARSZAŁKOWSKIEGO:	339001 T
KATEGORIA DROGI:	gminna
DŁUGOŚĆ:	6.076 km

0+590 – Wyblakła tarcza znaku A-16,
0+791; 0+802 – Wyblakła tarcza znaku A-6c,
0+907; 1+560 – Wyblakła tarcza znaku A-4,
1+513; 2+222; 2+647; 2+875; 3+878; 4+245; 5+102; 5+741 – Tarcze znaków A-30/T-18/T-1
ustawione w złym kierunku,
1+838 – Znak A-30, T-18, T-1 odchylony od pionu.
1+897 – Wyblakła tarcza znaku A-17 ,
2+103 – Znak D-1 odchylony od pionu,
3+043; 3+055; 4+395 – Znak D-6 odchylony od pionu,
4+597 – Obrócona tarcza znaku C-9,
5+649 – Uszkodzona tarcza znaku D-42,
5+842 – Znak C-9 odchylony od pionu.

e) oznakowanie poziome:

0+279 – 0+320; 0+399 – 0+430; 0+612 – 0+675; 0+882 – 0+892; 1+120 – 1+255; 3+126 – 3+192;
4+286 – 4+337; 4+408 – 4+423; 4+647; 4+674; 5+082 – 5+106; 5+803 – 5+828 – Przetarte
oznakowanie P-4/P-1e,

0+279 – 5+830 – Oznakowanie P-7a/P-7b przetarte,

0+435; 2+067; 4+380; 4+623 – Oznakowanie P-10 przetarte,

0+620; 3+129; 3+158; 4+411 – Oznakowanie P-8b przetarte,

0+676 – 0+723; 0+766 – 0+847; 0+895 – 0+937; 1+608 – 1+645; 1+692 – 1+720; 2+013 – 2+046;
2+071 – 2+082; 2+238 – 2+288; 2+470 – 2+583; 3+010 – 3+075; 3+194; 4+113; 4+574 – 4+581 –
oznakowanie P-21 przetarte,

2+236 – 2+256 – Brak ciągłości oznakowania P-1b,

4+582 – 4+593 – oznakowanie P-3b przetarte.

f) urządzenia sterowania ruchem: brak.

g) słupki wskaźnikowe, referencyjne, inne: brak zastrzeżeń.

h) oświetlenie: brak zastrzeżeń

i) urządzenia bezpieczeństwa ruchu drogowego:

1+099; 1+348; 1+409 – Uszkodzone znaki U-3a/U-3b,

4+080 – Słupek U-1a odchylony od pionu.

2.5. Obiekty mostowe:

5+847 – Most.

2.6. Inne urządzenia drogi i jej otoczenia:

a) przystanki (zatoki autobusowe, wiaty, perony):

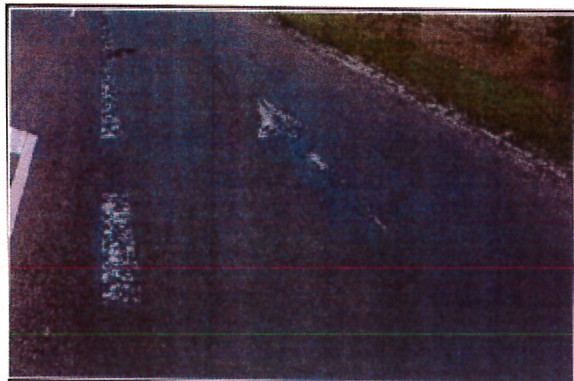
Perony przystanków autobusowych miejscowo porośnięte roślinnością.

b) miejsca i zatoki postojowe: brak zastrzeżeń.





ZAŁĄCZNIK – dokumentacja fotograficzna:



5. NIEWYKONANE ZALECENIA Z POPRZEDNIEGO PRZEGLĄDU:

Zalecenia zostały wykonane zgodnie z możliwościami zamawiającego.

6. TERMIN REALIZACJI: niezwłocznie w miarę posiadanych środków finansowych.

W załączeniu:

- dokumentacja fotograficzna

Posiadanie stale aktualizowanego opracowania oceniającego stan techniczny pasa drogowego w znacznym stopniu wpływa na bezpieczeństwo oraz komfort użytkowników dróg. Kontrole służą określeniu aktualnego stanu nawierzchni, odwodnień oraz stanu technicznego znaków drogowych, ich czytelności czy posadowienia. Dają władzom gminy pogląd na stan aktualny dróg oraz konieczności podjęcia zadań inwestycyjnych.

5. Klasyfikowanie dróg gminnych do przebudowy i remontów.

Nie wszystkie drogi zaliczone do kategorii dróg gminnych spełniają wymogi stawiane drogom tej kategorii określone w Rozporządzeniu Ministra Transportu i Gospodarki Morskiej z dnia 2 marca 1999 r. w sprawie warunków technicznych jakim powinny odpowiadać drogi publiczne i ich usytuowanie. Problem spełnienia odpowiednich parametrów technicznych wynika przede wszystkim z braku wystarczającej szerokości istniejącego pasa drogowego. Znaczna część gruntów zajętych pod drogi wymaga regulacji stanu prawnego. Czynności te są wykonywana przez Urząd Gminy. Wiąże się to ze znacznymi nakładami finansowymi na podziały gruntów a czynności te są czasochłonne.

Wobec braku odpowiednich środków finansowych, pozwalających w krótkim czasie przebudować odcinki dróg nie spełniające parametrów wymaganych przepisami oraz odcinków dróg do remontu konieczna jest ocena najpilniejszych potrzeb w tym zakresie i ustalenia priorytetów.

Na potrzeby opracowania niniejszego planu przyjęto kryteria, które decydują o realizacji zadań określonych w planie rozwoju sieci dróg. Są to m.in.:

- stan techniczny drogi określany w ramach sprawowanego zarządu nad drogami,
- podniesienie standardu istniejącej drogi przez dostosowanie jej do parametrów zgodnych z obowiązującymi przepisami (przebudowy lub rozbudowy dróg),
- nawiązanie do istniejących dróg o nawierzchni asfaltowej i stworzenie spójnej sieci dróg o nawierzchni asfaltowej,
- natężenie ruchu na drodze (ilość potencjalnych użytkowników),
- poprawa bezpieczeństwa ruchu na drogach,
- możliwość pozyskania środków zewnętrznych na realizację danego zamierzenia,
- stan prawny gruntów zajętych pod drogami.

6. Plan w zakresie inwestycji drogowych.

Uwzględniając kryteria określone w pkt. 5 określa się listę zadań inwestycji drogowych przewidzianych do realizacji w latach 2023-2028 (tabela nr 1).

Realizacja zadań określonych w niniejszym planie uzależniona jest w szczególności od sytuacji finansowej budżetu gminy. Również możliwość pozyskania środków zewnętrznych będzie mieć wpływ na realizację zadań określonych w planie. Zakładając finansowanie infrastruktury drogowej na podobnym poziomie jak w latach ubiegłych realizacja wszystkich zadań nie będzie możliwa.

Plan nie wyklucza możliwości zmian w zakresie kategorii dróg tj. nadanie kategorii drogi gminnej drodze wewnętrznej i odwrotnie w przypadku gdy zajdzie taka potrzeba.

Tabela nr 1. Drogi gminne, stan nawierzchni, przybliżony okres realizacji

L.p.	Nazwa drogi	Nr wew. drogi	Długość w km	Przybliżony okres realizacji	nawierzchnia
1.	Ostojów - Osełków - Jaśle	G000001	3,300	-	bitumiczna
2.	Stara Występa przez wieś	G000002	0,340	-	bitumiczna
3.	Kamionki ul. Osiedlowa	G000003	0,207	-	bitumiczna
4.	Klonów przez wieś	G000004	1,690	-	bitumiczna
5.	Podłazie - Krzyżka	G000005	0,585	2023r.	gruntowo-tłuczniowa
6.	Zalezianka - Osieczno	G000006	2,053	-	bitumiczna, gruntowa
7.	Łączna - Osełków	G000007	0,550	-	bitumiczna
8.	Łączna - Stawik	G000008	0,730	-	gruntowa
9.	Podzagnańszcze – teren PKP	G000009	0,335	-	bitumiczna
10.	Podzagnańszcze – Dołki – Teren PKP	G000010.1	0,516	-	bitumiczna – gruntowa
11.	Podzagnańszcze – Dołki – Teren PKP	G000010.2	0,135	2024	bitumiczna
12.	Podzagnańszcze – Dołki – Teren PKP	G000010.3	0,375	2025	gruntowa
13.	Podłazie przez wieś	G000012	0,380	-	bitumiczna
14.	Duleba – Kamionki (cmentarz)	G000014	0,637	2028	bitumiczna
15.	Podzagnańszcze I – PKP łączna	G000016	0,235	-	bitumiczna
16.	Podzagnańszcze I – Czerwona Górka	G000017	0,623	-	bitumiczna
17.	Gózd – Jęgrzna - Zajamnie	G000018	1,432	-	bitumiczna, gruntowa

18.	Zagórze - Zajamnie	G000019.1	1,422	-	bitumiczna
19.	Zagórze -Zajamnie	G000019.2	0,225	-	gruntowa
20.	Zaskale - Ostrów - Zagórze	G000020	0,971	-	bitumiczna, gruntowa
21.	Zajamnie – PKP Ostojów	G000021	0,906	-	gruntowa
22.	Zaciszowice - Zajamnie	G000022	0,245	-	gruntowa
23.	Gózd – Jęgrzna (tzw. Galerówka)	G000023	0,303	2026	bitumiczna
24.	Gózd - Zaciszowice	G000024	0,293	-	gruntowa
25.	Starodroże DK7	339001T	6,076	-	bitumiczna

7. PODSUMOWANIE

Właściwe planowanie rozwoju dróg gminnych musi odbywać się jednocześnie w kilku płaszczyznach. Na podstawie doświadczeń oraz analizy potrzeb, określa się listę problemów, które winne być rozwiązywane w odniesieniu do dróg gminnych. Do nich zalicza się :

- a) p l a n o w a n i e, w którym mieszczą się: opracowanie projektów planów rozwoju sieci drogowej, opracowanie projektów planów finansowych dla dróg,
- b) a d m i n i s t r o w a n i e, do którego zalicza się koordynację robót w pasie drogowym, wydawanie zezwoleń na zajęcie pasa drogowego, prowadzenie ewidencji dróg i drogowych obiektów mostowych, wprowadzanie ograniczeń bądź zamykanie dróg i drogowych obiektów mostowych, dokonywanie okresowych pomiarów ruchu i obciążeń nawierzchni, pełnienie funkcji inwestora, ustalanie i pobieranie opłat i kar pieniężnych
- c) m o t y w o w a n i e, szkolenie personelu administracji drogowej
- d) k o n t r o l ę czyli m.in. sprawowanie nadzoru inwestorskiego nad zleconymi robotami, kontrola stanu dróg – Przeglądy Drogowe,
- e) w y k o n a w s t w o, czyli wykonywanie robót inwestycyjnych, utrzymanie zieleni, a więc sadzenie, usuwanie drzew i krzewów, instalowanie urządzeń bezpieczeństwa ruchu, oznakowanie pionowe i poziome, modernizacje, utrzymanie i ochrona dróg oraz obiektów mostowych.

Podobnie ma się sprawa z warunkami, które muszą spełniać drogi i ich nawierzchnie. Ważnym jest uporządkowanie spraw techniczno-technologicznych tak, by użytkownicy nie byli zaskakiwani zmianami standardu dróg, nietypowymi rozwiązaniami z zakresu oznakowania czy inżynierii ruchu. Problemem jest opracowanie takich standardów i norm, aby nie zostały one tylko w sferze życzeń, ale żeby możliwa była ich realizacja. Lepiej poprawiać stopniowo stan dróg i ulic poprzez nieco niższe standardy na początku, niż doprowadzić do poważnego zróżnicowania ich, jakości z powodu niemożliwości ich egzekwowania np. braku funduszy albo braku odpowiedniego wykonawstwa. Dlatego poza zadaniami określonymi w programie należy prowadzić bieżące prace remontowe takie jak remonty cząstkowe nawierzchni, profilowania, uzupełnienie wyrw i przełomów.